

## OSIEDLE LEŚNICA, CZYLI: DIAGNOZA ZASOBÓW I POTENCJAŁÓW KULTUROTWÓRCZYCH, REALIZOWANA W RAMACH PROJEKTU: LEŚNICKI MIKROKOSMOS

Projekt realizowany przez Centrum Kultury „Zamek” we Wrocławiu  
dofinansowanego ze środków Narodowego Centrum Kultury,  
w ramach programu „Dom Kultury + Inicjatywy Lokalne 2020”

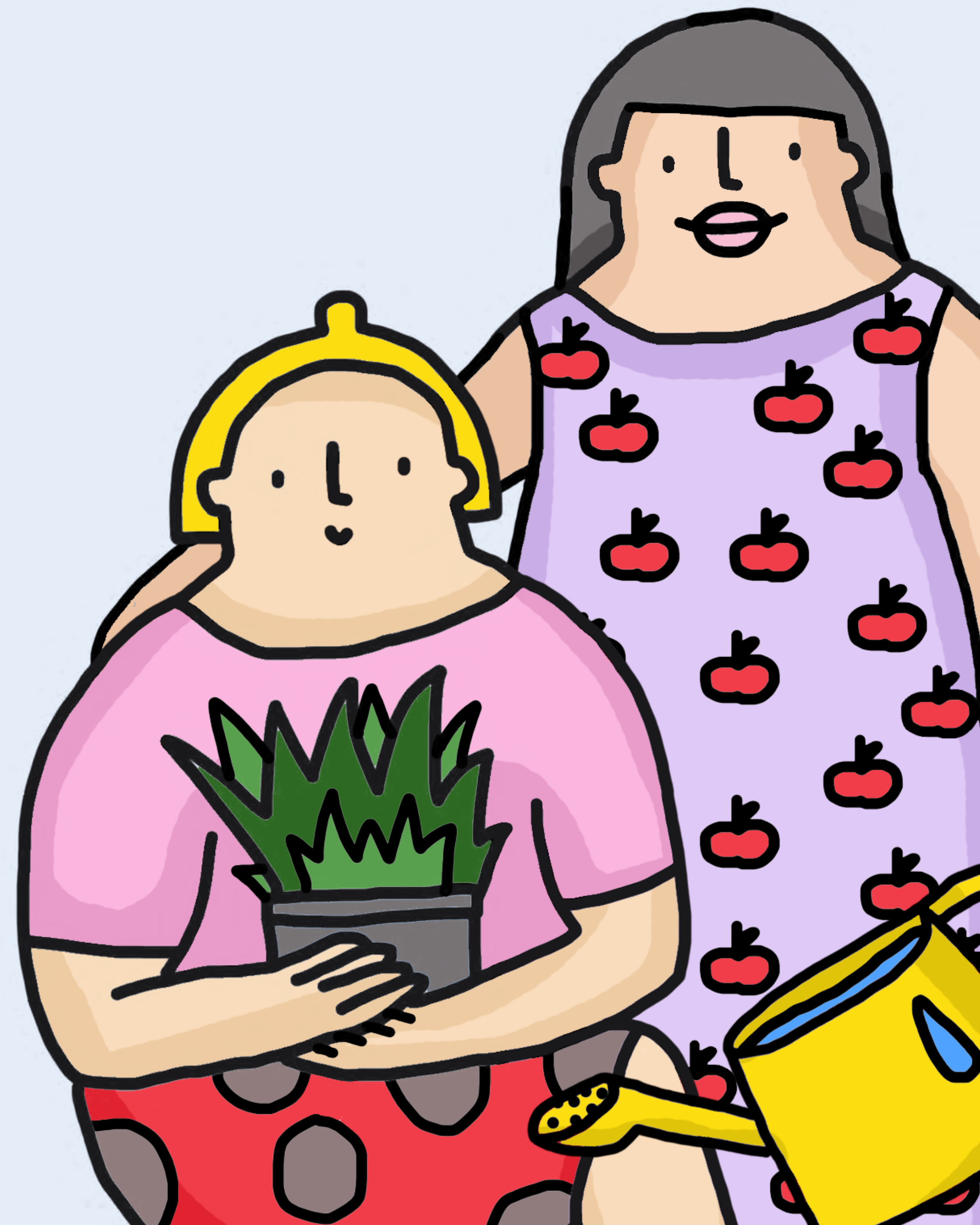
### RAPORT DIAGNOSTYCZNY

Realizacja badań: Tomasz Ignalski

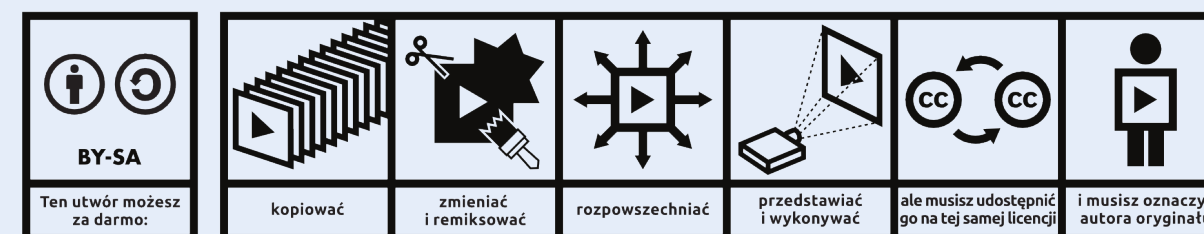
Koordynator projektu: Anna Lewińska

Animator Narodowego Centrum Kultury: Agata Lisowicz-Wala

Wrocław, marzec–lipiec 2020



Centrum Kultury  
**ZAMEK**  
WROCLAW



Uznanie autorstwa-Na tych samych warunkach 3.0 Polska – Licencja ta pozwala na kopiowanie, zmienianie, rozpowszechnianie, przedstawianie i wykonywanie utworu tak długo, jak tylko na utwory zależne będzie udzielana taka sama licencja. Jest to licencja używana przez Wikipedię i jej siostrzane projekty. <http://creativecommons.org/licenses/by-sa/3.0/>



## SPIS TREŚCI

---

### WNIOSKI I REKOMENDACJE

#### I. WSTĘP

- I.1 Problematyka badawcza
- I.2 Cele badawcze
- I.3 Metody i narzędzia badawcze
- I.4 Charakterystyka badanego środowiska

#### II. REALIZACJA DIAGNOZY

- II.1. Warsztaty Wydobywcze On-line
- II.2. Ankieta
- II.3 Czwartki Badawcze i narzędzia badawcze na portalach społecznościowych
- II.4 Wywiady indywidualne
- II.5. Spacer diagnostyczny
- II.6 Promocja i upowszechnianie projektu

#### III. PODSUMOWANIE WNIOSEK I REKOMENDACJE

Osoby odpowiedzialne za tworzenie diagnozy



## WNIOSKI I REKOMENDACJE PO DIAGNOZIE ORAZ PROPOZYCJE DO DALSZEJ PRACY W PROJEKCIE „LEŚNICKI MIKROKOSMOS”

W deklaracjach mieszkańców Leśnicy historia lokalna jest istotnym elementem ich tożsamości. Za deklaracjami tymi nie idzie jednak wiedza i zaangażowanie w zachowanie lokalnego dziedzictwa. Programując działania animacyjne, warto łączyć aspekty lokalnej historii z nowatorskimi, kreatywnymi formami działań. Efektywność tych działań można poprawić, opierając je o współpracę międzypokoleniową.

Aktywność z zakresu kultury, realizowana w przestrzeniach otwartych (tereny zielone, parki, skwery, cieszy się dużym powodzeniem mieszkańców Leśnicy). Przy wyborze samodzielnych inicjatyw mieszkańców Leśnicy preferowane powinny być projekty, które angażują mieszkańców do bezpośrednich, aktywnych działań związanych z szeroko rozumianą kulturą w połączeniu z rekreacją i ekologią.

Wśród przestrzeni, które cieszą się popularnością mieszkańców, na szczególną uwagę zasługuje Park Leśnicki – tereny zielone wokół Centrum Kultury Zamek. Efektywne będą działania z zakresu animacji kulturowej, inicjowane na terenie nowych osiedli na obrzeżach Leśnicy, które swój finał mają w centrum Leśnicy (Park Leśnicki, CK Zamek).





## I. WSTĘP

**Oddajemy w Państwa ręce raport z działań diagnostycznych, realizowanych w ramach projektu „Leśnicki mikrokosmos”. Instytucją koordynującą projekt jest Centrum Kultury Zamek we Wrocławiu. Projekt stanowi część ogólnopolskiego pilotażowego programu „Dom Kultury+ Inicjatywy Lokalne 2020”, finansowanego ze środków Narodowego Centrum Kultury.**

Niniejszy raport jest próbą odpowiedzi na pytania zawarte w celach badawczych, jest też swoistym pamiętnikiem niezwykłego czasu, w którym prowadzone były badania: od początku marca do końca czerwca 2020 roku. Działania diagnostyczne przypadły na okres bezprecedensowej w dziejach świata reakcji na skutki pandemii choroby zakaźnej COVID-19. Zarówno w Polsce, jak i w skali globalnej zostały podjęte radykalne działania w celu redukcji rozprzestrzeniania się zachorowań. Zminimalizowany z powodu pandemii kontakt społeczny oraz ograniczone możliwości przemieszczania się i spotykania się w większych lub mniejszych zbiorowościach mają bezpośredni wpływ na przebieg, jak również wyniki naszych badań. Z uwagi na fakt, że w czasie prowadzenia diagnozy Centrum Kultury Zamek – ośrodek, którego oddziaływanie społeczne i potencjał współpracy z odbiorcami badaliśmy – został obligatoryjnie zamknięty, powinniśmy raczej odłożyć działania diagnostyczne na inny, dogodniejszy czas. W porozumieniu z Narodowym Centrum Kultury, podobnie jak inne instytucje biorące udział w programie „Dom Kultury+ Inicjatywy Lokalne 2020”, postanowiliśmy jednak zmierzyć się z tym niecodziennym wyzwaniem w nadziei, że nadzwyczajny czas badań przyniesie ze sobą głębsze – inne niż w okresach standardowej działalności – refleksje.

## ODDZIAŁYWANIE COVID-19 NA SFERĘ KULTURY

Przypomnijmy czytelników niniejszego dokumentu, że między marcem, a czerwcem 2020 niemal na całym świecie odroczone lub odwołano większość wydarzeń sportowych, religijnych i kulturalnych. W Polsce, podobnie jak w innych krajach, nakazano obywatelom pozostanie w swoich domach i niewychodzenie z nich bez konieczności. Część państw zamknęła granice lub wprowadziła poważne restrykcje dla podróżujących, w tym dla pasażerów linii lotniczych. W związku z wyjazdami za granicę duża grupa osób poddana została przymusowej kwarantannie, polegającej na całkowitej fizycznej izolacji od społeczności. W Polsce oraz w 177 innych państwach zostały zamknięte szkoły, uniwersytety oraz instytucje kultury. Pandemia spowodowała zakłócenia społeczne i gospodarcze, w tym światową recesję, której skutki dla kultury – w tym również dla opisywanej w tej diagnozie kultury mieszkańców osiedla Leśnica trudno przewidzieć w momencie opracowywania niniejszego raportu.

Zaistniała sytuacja skłoniła nas do poszukiwania alternatywnych sposobów komunikacji oraz zbierania danych. Stało się oczywiste, że wobec braku możliwości bezpośrednich spotkań z mieszkańcami Leśnicy, naturalnym środowiskiem działań diagnostycznych stanie się Internet. Mamy pełną świadomość, że z uwagi na brak pełnego dostępu mieszkańców do nowoczesnych technologii komunikacji on-line, jak również specyfiki tego medium – obraz jaki wyłania się z naszych badań i obserwacji jest niepełny, wskazuje raczej na pewne tropy, niż daje konkretne odpowiedzi na stawiane w diagnozie pytania.



Z tego też powodu raport ten nie ma pretensji naukowych. Inspirowaliśmy się różnymi metodami badań, ale nie puryzm badawczy był naszym celem. Poszukiwaliśmy wspólnie z mieszkańcami oraz środowiskiem i pracownikami Centrum Kultury Zamek, odpowiedzi na pytanie: **jakie są uwarunkowania zaangażowania mieszkańców w aktywne tworzenie wartości kulturowych?**

W czasach niepewności, związanej z pandemią, słyszy się liczne głosy, że kultura, rozumiana jako suma wartości symbolicznych, nie jest pierwszoplanowym elementem, na który powinna być kierowana społeczna uwaga. Zarówno przygotowujący niniejszy raport, jak i nasi respondenci głęboko nie zgadzamy się na taką optykę. Na kolejnych stronach postaramy się wskazać, że kultura – jako niezwykle sposób komunikacji, zwłaszcza teraz powinien stać się jednym z najważniejszych tematów debaty publicznej.

Widzimy również pozytywne strony tej nowej, nieznanej wcześniej sytuacji społecznej. Konieczność komunikacji za pośrednictwem Internetu, skokowo uruchomiła nowe kompetencje społeczne w tym zakresie u znacznego grona odbiorców. W czasie kiedy prowadziliśmy nasze badania, Centrum Kultury Zamek, realizowało na bezprecedensową skalę swoją misję edukacyjną i kulturotwórczą niemal wyłącznie w internetowej sieci. Okazuje się, że jest to skuteczny, tani i powszechny system tworzenia wartości kulturowych. Upowszechniając wyniki diagnozy zdecydowaliśmy się na kontynuację tej formy komunikacji. Stąd też filozofia „[click path](#)” ([clickstream](#)), w ramach której udostępniamy zebrane dane, uzupełniając je o linki kierujące do rozszerzonych informacji i materiałów źródłowych.

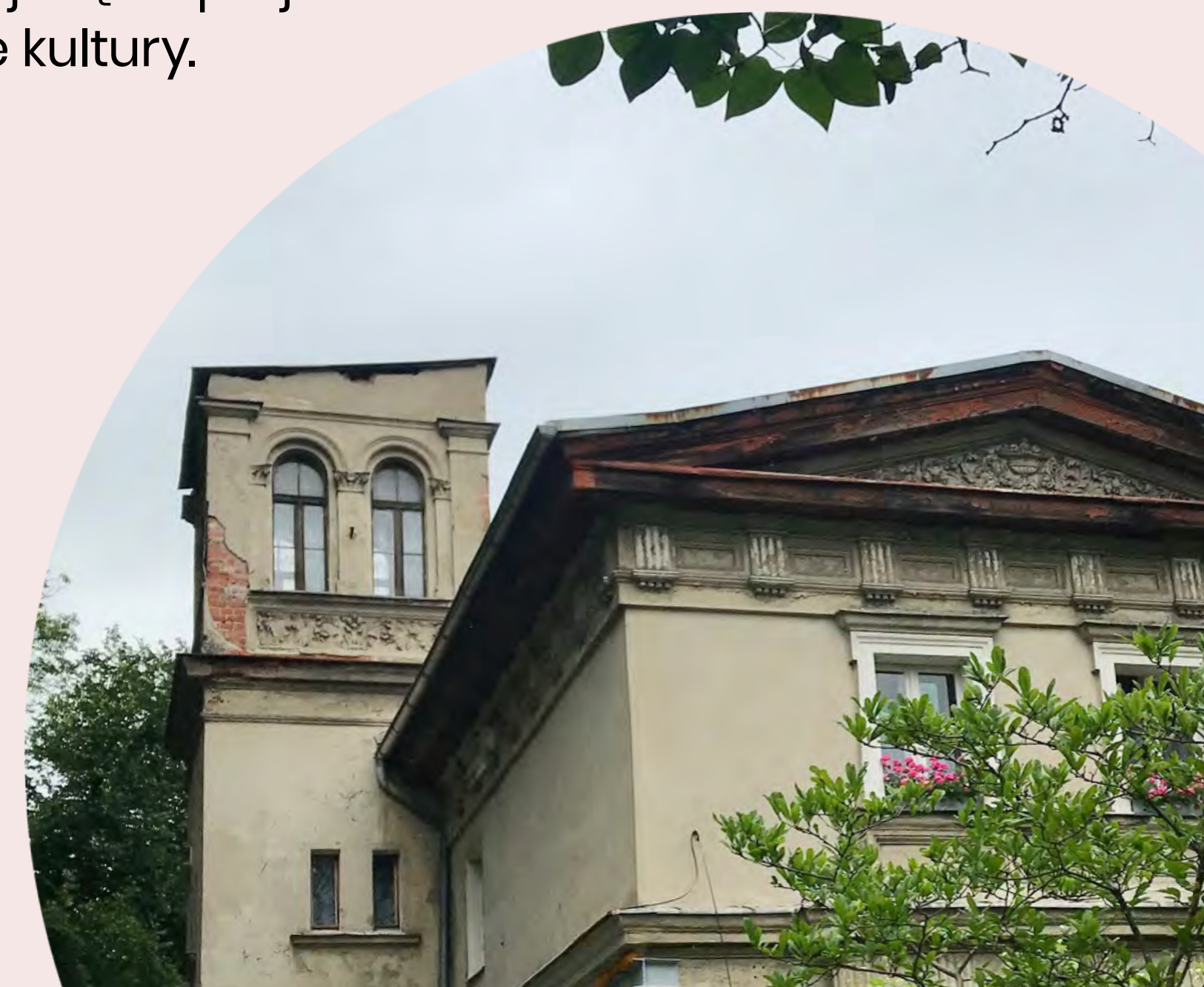


## CELE BADAWCZE

Głównym celem etapu diagnostycznego była próba zidentyfikowania potencjałów społecznych i kulturotwórczych zasobów wybranych grup społecznych na wrocławskim osiedlu Leśnica oraz ich zdolności do inicjowania działań kulturalnych.

Celem diagnozy jest również poszukanie możliwości zwiększenia zaangażowania Centrum Kultury Zamek w życie mieszkańców osiedla Leśnica oraz ościennych gmin. Niniejsza diagnoza nie odpowiada na pytanie jaki charakter, czy cechy szczególne ma życie kulturalne mieszkańców osiedla Leśnica. Nie ma też aspiracji do ocenia-  
nia jakości dotychczasowej pracy merytorycznej Centrum Kultury Zamek.

Jej zasadniczym zadaniem jest **zmapowanie potencjału możliwości realizowania oddolnych inicjatyw kulturotwórczych, przez pojedynczych mieszkańców, grupy nieformalne i organizacji pozarządowe na terenie osiedla Leśnica**, zwłaszcza tych, które nie są stale obecne w dotychczasowej działalności CK Zamek. Poszukiwaliśmy również odpowiedzi jakie nowe formy współpracy z mieszkańcami są możliwe i pożądane w drugiej części projektu, polegającej na współorganizacji samodzielnych oddolnych inicjatyw mieszkańców w dziedzinie kultury.



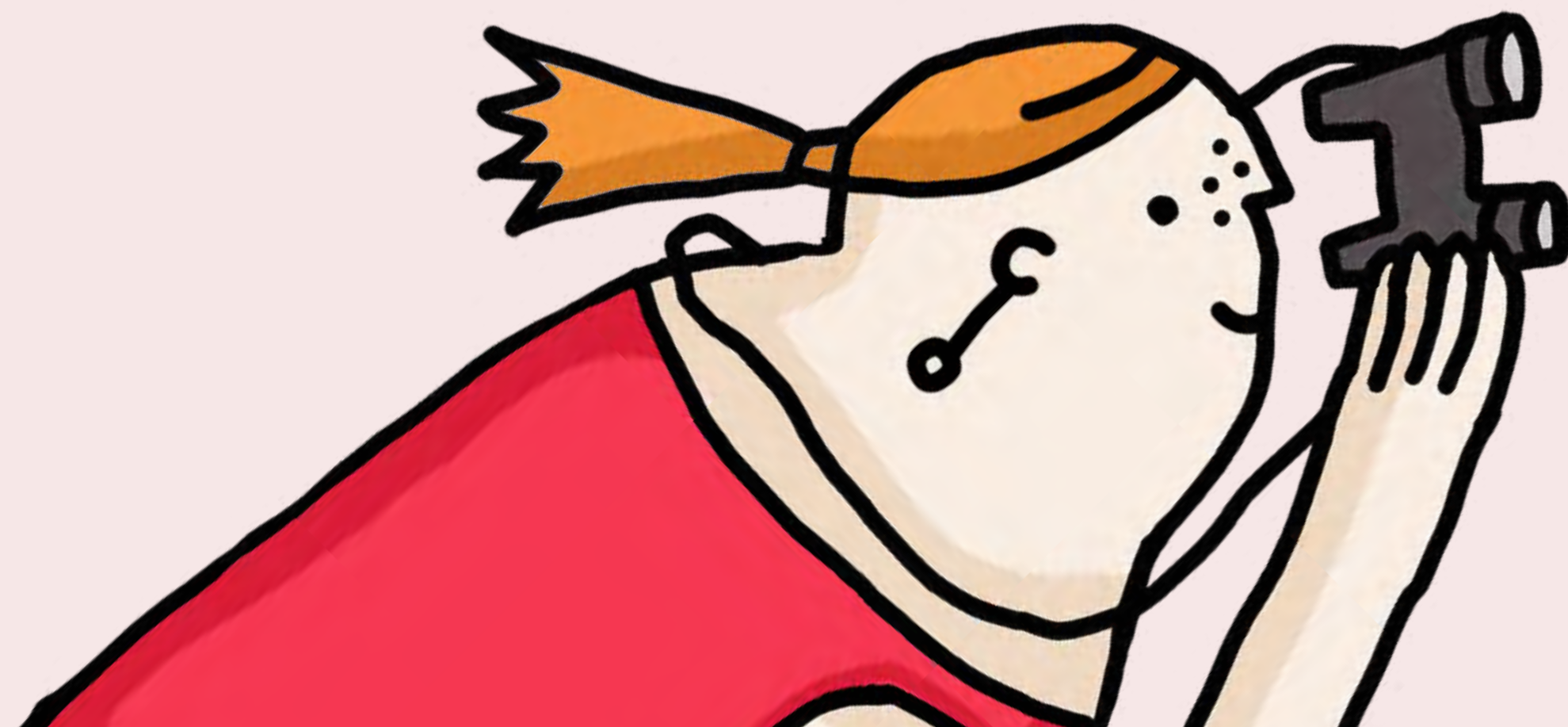


## **METODY I NARZĘDZIA BADAWCZE**

Aby osiągnąć założone cele badawcze, biorąc pod uwagę specyfikę projektu i wyjątkowy czas jego realizacji, zdecydowaliśmy się na zastosowaniu metod jakościowych, dla których głównym narzędziem gromadzenia danych były rozmowy animacyjno-diagnostyczne, prowadzone w formie moderowanej dyskusji z użyciem prezentacji multimedialnych.

Z uwagi na brak możliwości organizacji bezpośrednich spotkań, zdecydowaliśmy się na rozmowy diagnostyczne on-line, za pośrednictwem aplikacji Zoom. W taki sposób prowadziliśmy również wywiady indywidualne. Ankietę badawczą wśród odbiorców działań Centrum Kultury Zamek przeprowadziliśmy za pośrednictwem Internetu z równoczesną możliwością wypełnienia kwestionariusza w tradycyjnej formie. Zorganizowaliśmy cykl regularnych działań na profilu społecznościowym Centrum Kultury Zamek pod nazwą Czwartki Badawcze. Gdy już stało się to możliwe według nowych wytycznych sanitarnych, przeprowadziliśmy spacer badawczy po wskazanych wcześniej przez mieszkańców osiedla miejscach o szczególnym potencjale kulturowym.

Działaniom badawczym towarzyszyła również promocja i informacja dotycząca realizacji projektu. Grupami, które zostały zaangażowane do działań badawczych, byli animatorzy kultury, osoby dorosłe, młodzież szkół podstawowych i średnich, studenci oraz osoby starsze. W procesie badawczym aktywny udział brali pracownicy merytoryczni Centrum Kultury Zamek.





## CHARAKTERYSTYKA BADANEGO ŚRODOWISKA

**Leśnica położona jest w zachodniej części Wrocławia, ok. 15 km od centrum miasta, w dzielnicy Fabryczna. W granicach miasta znajduje się od 1928 roku. Obecne osiedle oprócz dawnego miasta Leśnica obejmuje również dawne wsie Stabłowice, Złotniki, Marszowice, Ratyń, Mokra, Pustki, Żar i Gajowa. Leśnica położona jest na lewym brzegu Bystrzycy przy drodze do Środy Śląskiej. Osiedle liczy nieco ponad 28 000 mieszkańców.**

W stosunkowo niedużej odległości od Leśnicy zlokalizowane są kluczowe funkcje o znaczeniu ponadlokalnym w skali miasta i regionu: Port Lotniczy im. Mikołaja Kopernika, Stadion Miejski, Obwodnica Wrocławia czy Kampus Pracze wraz z siedzibą PORT Polskiego Ośrodka Rozwoju Technologii. Na północy powstał nowy zespół zabudowy jednorodzinnej – Osiedle Kolorowe i Osiedle Malownicze. W kręgu oddziaływania kulturotwórczego znajduje się też szereg małych miejscowości i gmin położonych na zachód od Leśnicy, takich jak Środa Śląska, Miękinia czy Lutynia. Zarówno w samej Leśnicy, jak i jej bezpośrednim sąsiedztwie funkcjonują liczne zielone tereny rekreacyjne. Najbardziej znanym z nich jest Park Leśnicki, położony nad rzeką Bystrycą, pomiędzy ulicami Średzką i Marszowicką. Powierzchnia parku liczy ok. 21 ha.

Dojazd do Leśnicy jest możliwy za pomocą linii tramwajowej 10 (trasa Leśnica – Biskupin), 20 (trasa Leśnica – Tarnogaj) i 3 (trasa Leśnica – Księża Małe) oraz linii autobusowej 403 (trasa Leśnica – pl. Solidarności) i 409 (trasa Leśnica – ul. Dworcowa). Przez centrum Leśnicy prowadzi droga krajowa nr 94, która w kierunku zachodnim biegnie do Zgorzelca, a w kierunku wschodnim – do Oławy, Opola i Krakowa.

W Leśnicy zlokalizowane są jedne z trzech najważniejszych terenów wojskowych w obrębie zespołów urbanistycznych: Leśnica Wojsko (pozostałe dwa to Obornicka Wojsko i Czajkowskiego Wojsko). Istotną rolę w kontekście regionu odgrywa stacja PKP w Leśnicy.

## HISTORIA LEŚNICY

Wprawdzie w granice miasta wcielona została już w 1928 roku, ale do dzisiejszych czasów zachowała swoistą autonomię. Zarówno mieszkańcy, jak i odwiedzający z innych dzielnic Wrocławia traktują Leśnicę jako samodzielne miasteczko z własną, odrębną od reszty Wrocławia historią. **Nikt nie mówi, że jedzie „na Leśnicę” (podczas gdy taki zwyczaj językowy funkcjonuje w odniesieniu do pozostałych dzielnic czy osiedli wrocławskich), każdy odwiedzający lub wracający tu wrocławianin jedzie „do Leśnicy”.**

Pierwsze zapisy dotyczące Leśnicy datuje się na 1201 rok. Obecną nazwę po raz pierwszy udokumentowano w łacińskim piśmie śląskiego księcia Henryka III Białego w 1266 roku w postaci Lesnitz, ale na przestrzeni kilku stuleci przybierała ona różne warianty – Lesnicza, Lesna, Leśna, Leszno oraz Lissa. Ta niemiecka, historyczna nazwa nadal uwodzi wielu leśniczan swoim tajemniczym czarem i podobnie jak historia osiedla jest źródłem wielu inspiracji. Nazwę „Lissa” nosi również fotoblog, prowadzony przez Paulinę Miżejewską, w którym odnaleźć można zarówno archiwalne, jak i współczesne fotografie, a także Pub Lissa, położony przy głównej leśnickiej ulicy.

Rozkwit miejscowości Leśnica przypadł na XIV wiek. Wraz z uzyskaniem statusu miasta i siedziby rycerskiej powiększała się o liczne ulice i trakty. W połowie XV wieku rozpoczął się powolny proces podupadania miasteczka. Leśnica ponownie przybrała raczej wiejski charakter. W 1633 roku w czasie toczących się działań wojennych Leśnica została doszczętnie spalona przez wojska szwedzkie. Miasteczko i okolice wyludniły się niemal całkowicie.

W XVII wieku Leśnica straciła prawa miejskie, potem do początków XX wieku była wsią w powiecie (Kreis) Środa Śląska. W latach 1733–1753 Leśnica stanowiła własność szpitala i klasztoru zakonu Krzyżowców z Czerwoną Gwiazdą znajdującego się przy kościele św. Macieja.



W 1844 uzyskała połączenie kolejowe z Wrocławiem. W półwieczu poprzedzającym wybuch I wojny światowej Leśnica rozbudowywała się, wzrosło także jej znaczenie gospodarcze i społeczne. Powstały nowe domy komunalne oraz prywatne kamienice i wille, które w większości zachowały się do dnia dzisiejszego.

W 1928 roku do dynamicznie rozwijającego się ówczesnie Breslau dołączono 30 wsi, ale też miasteczko – Leśnicę (Deutsch-Lissa). W czasie działań wojennych osiedle nie uległo zniszczeniu, na jego terenie działał podobóz obozu koncentracyjnego Gross Rosen.

W 1948 roku zamiast niemieckiej nazwy Lissa wprowadzono urzędowo nazwę Leśnica. Ważnym momentem w rozwoju osiedla było wybudowanie linii tramwajowej łączącej Leśnicę z centrum miasta. Budowę ukończono w 1949 roku. Była to pierwsza tak duża inwestycja komunikacyjna we Wrocławiu. Od 1991 roku Leśnica wraz z ośmioma otaczającymi ją osiedlami (Stabłowice, Złotniki, Marszowice, Ratyń, Mokra, Pustki, Żar, Żerniki Nowe) tworzy Osiedle Administracyjne Leśnica będące częścią Wrocławia.





**ZOBACZ: Leśnickie Archiwum Społeczne – bogate archiwum fotograficzne związane z Leśnicą:**

<http://lesnickiearchiwumspoleczne.pl/>





## **CENTRUM KULTURY ZAMEK**

**Siedziba Centrum Kultury Zamek mieści się w zabytkowym pałacu położonym na terenie parku krajobrazowego w Leśnicy. Pierwsza budowla obronna, będąca podwaliną dzisiejszego obiektu, powstała już w XII wieku i należała do Piastów wrocławskich. Pałac jest budynkiem 4-kondygnacyjnym, z częściowo przystosowanym na cele użytkowe poddaszem. Piwnice gmachu łączą się z piwnicami w obrębie obwarowań, tworząc labirynt sklepionych pomieszczeń.**

Na parterze znajduje się galeria o powierzchni 100 m<sup>2</sup>, pracownia społeczna – otwarta przestrzeń przeznaczona do spotkań i warsztatów wraz z czytelnią komiksu, pracownia ceramiczna z piecem do wypalania ceramiki oraz pomieszczenia gospodarcze typu kuchnia, magazyn, pracownia techniczna. Na pierwszym piętrze ulokowana jest sala widowiskowa ze sceną, mieszcząca ok. 150 widzów, oraz dwie sale do zajęć muzycznych i ruchowych wraz z szatnią. Na korytarzu znajduje się przestrzeń do ekspozycji z oświetleniem i systemem wystawienniczym. Na drugim piętrze funkcjonują sale warsztatowe: plastyczne, muzyczne i ruchowe. Trzecie piętro przeznaczone jest na pomieszczenia biurowe pracowników CK Zamek, znajduje się tu również sala baletowa. Wykorzystywana jest także baszta, do której prowadzi osobne wejście od strony tarasów. Znajduje się tam sala do jogi oraz pomieszczenia przeznaczone na komercyjny wynajem. Łącznie w pałacu mieści się 13 sal warsztatowych. Obiekt niestety nie posiada obecnie windy, co utrudnia korzystanie z oferty merytorycznej osobom o specjalnych potrzebach.

Po wojnie budynek wielokrotnie zmieniał właścicieli, a także swą funkcję. W 1953 roku spłonął, niemal doszczętnie wypalone zostały zabytkowe wnętrza. Krążą legendy o celowym podpaleniu w celu grabieży cennego wyposażenia. Ocalały jedynie mury zewnętrzne i kazamaty. Odbudowa obiektu trwała do połowy lat 60., z przeznaczeniem na cele kulturalno-społeczne. W 1962 roku pałac w Leśnicy został wpisany do rejestru zabytków, a w 1967 powstał tu Pałac Kultury, który w kolejnych latach wielokrotnie zmieniał swoją nazwę. Działały tu również Kino Zamek, biblioteka oraz kawiarnia. W 1974 roku, po adaptacji piwnic i kazamatów, w gmachu rozpoczęło



działalność kasyno wojskowe. Obecną nazwę – Centrum Kultury Zamek – nadano instytucji w roku 2000. Marka Centrum Kultury Zamek rozpoznawana jest głównie dzięki wiodącym projektom kulturalnym, takim jak: Jarmark Jadwizański, festiwal literatury fantastycznej Dni Fantastyki, Wrocławski Festiwal Dobrego Piwa, Festiwal Herbaty CZAISZ, Noc Świętojańska, Kultury Świata oraz odbywające się dawniej Prezentacje Muzyki Akordeonowej Harmonia Viva, Międzynarodowy Festiwal Opowiadania czy Leśnicka Akademia Zamkowa.

**ADRES STRONY WWW CK ZAMEK:** <http://www.zamek.wroclaw.pl>





## II. REALIZACJA DIAGNOZY

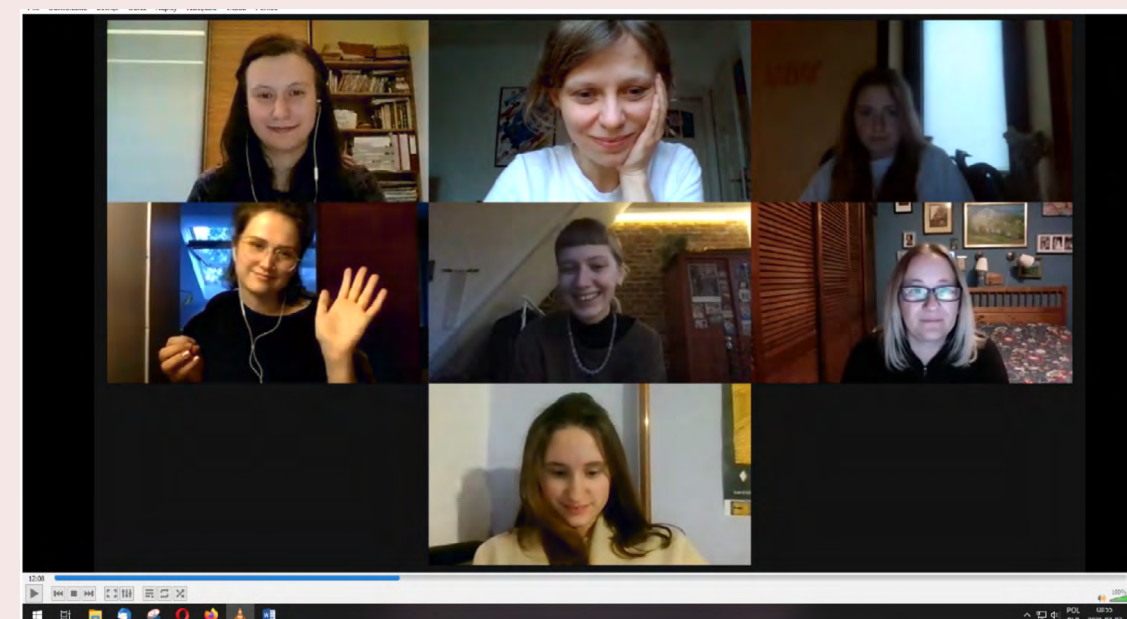
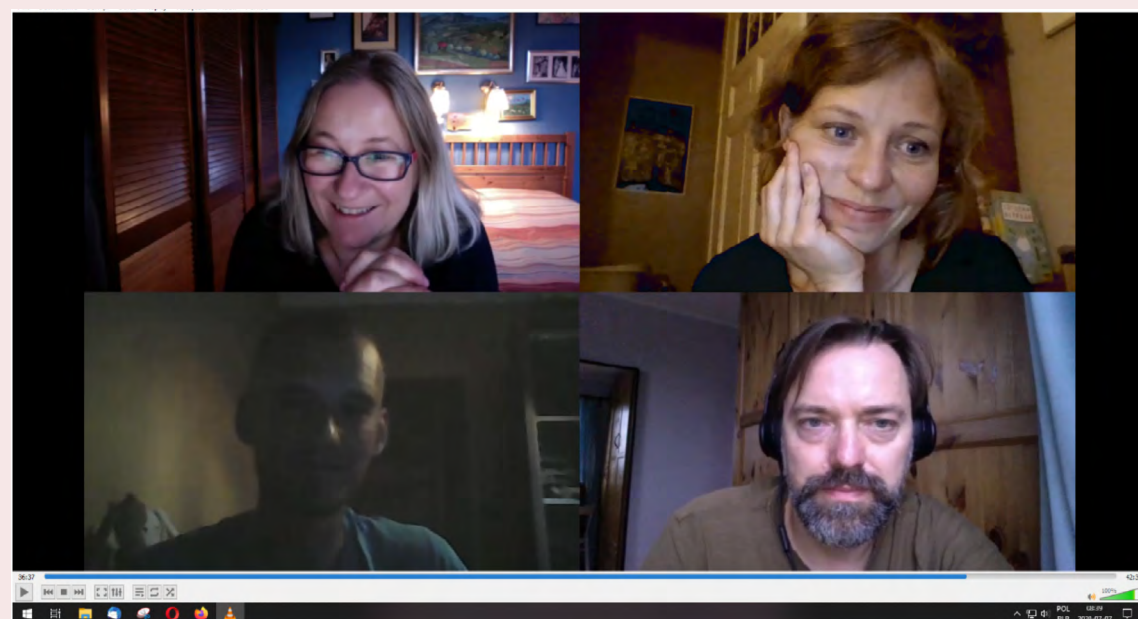
### II.1 Warsztaty Wydobywcze On-line

---

#### KONTEKST

Z uwagi na ograniczenia związane z pandemią COVID-19 i brak możliwości realizacji zamierzonych wcześniej badań fokusowych jako główny element działań diagnostycznych zaplanowano spotkania za pośrednictwem platformy do komunikacji on-line Zoom <https://zoom.us>. Spotkania miały charakter moderowanych warsztatów animacyjnych, w czasie których moderator–badacz przedstawiał koncepcję diagnozy oraz pytania badawcze. Aby ułatwić rozmowę i nakierować ją na pożądane tematy, moderator pokazywał grupie respondentów prezentacje i pliki multimedialne.

Wyzwaniem związanym ze specjalnym czasem badań było zgromadzenie odpowiedniej, sprofilowanej grupy odbiorców, dlatego – niejako z konieczności – dużą część grupy respondentów stanowili animatorzy, zawodowo związani z działalnością CK Zamek. Zorganizowano w tej formie 6 spotkań – Warsztatów Wydobywczych.



## WARSZTATY WYDOBYWCZE ON-LINE Z ANIMATORAMI CENTRUM KULTURY ZAMEK

Pierwszą z grup diagnostycznych byli pracownicy i animatorzy Centrum Kultury Zamek. W tej części diagnozy uzgadniane były również kwestie obszaru badawczego, respondenci wymieniali opinie, które aspekty należy objąć szczególną uwagą w czasie dalszych badań. Animatorzy wskazali, że część obszaru diagnostycznego oraz miejsc istotnych dla projektu została zdefiniowana przy pracach nad Partnerstwem dla Leśnicy <http://www.lesnica.org/partnerstwo-lokalne>. Część załogi CK Zamek zna bardzo dobrze topografię osiedla, dla innych jest to miejsce mniej znane (nie są mieszkańcami Leśnicy). Pracownicy merytoryczni są specjalistami znającymi grupy oraz strukturę społeczną osiedla. Nie wszyscy wiążą z tym miejscem swoje prywatne relacje społeczne („*w Leśnicy [...] większość z nas mieszka krótko i nie ma tutaj znajomych*”). Powołując się na wcześniejsze doświadczenia, pracownicy wyrażali obawy o możliwości wykorzystania dotychczasowych baz danych na potrzeby diagnozy.

Na pytanie, jakie elementy niewykorzystywane w dotychczasowej działalności Centrum Kultury Zamek, mają potencjał kulturotwórczy, padały odpowiedzi związane z miejscami o potencjale zarówno logistycznym, jak i organizacyjnym czy kulturotwórczym.

### **Miejsca o potencjale logistycznym:**

- Tzw. rynek Leśnicy
- Przystanek i widok na młyny
- Złotniki (plac z krzyżem)
- Dworzec Leśnicki
- Szkoła podstawowa (budynek gimnazjum i budynek główny)



### **Miejsca o potencjale organizacyjnym:**

- Biblioteka (mniej aktywna, rogatki miasta, utrudnione działanie)
- Jednostka wojskowa
- Świetlica Źródełko, ciesząca się dużym zaufaniem
- Siedziba Stowarzyszenia Przeciwdziałania Uzależnieniom Karan
- Stowarzyszenie Dzieci Głuchoniemych
- Miejski Ośrodek Socjoterapii przy ul. Kieleckiej

### **Miejsca o potencjale symbolicznym:**

- Dawne kino Robotnik
- Siedziba CK Zamek

### **Miejsca – przestrzenie nieformalne**

#### **Przestrzenie otwarte :**

- „ławka za drzewami”
- „Amfiteatr”
- Forty (teren „*niebezpieczny*”, ale ulubiony przez okolicznych mieszkańców, którzy „*chodzą tam na fajeczkę*”)
- Park przy stacji kolejowej

### **Lokale, pomieszczenia**

- Kebab Dyktator
- Kawiarnia Black Point
- Pub Lissa





## **LUDZIE I GRUPY SPOŁECZNE**

W kolejnych spotkaniach on-line z udziałem mieszkańców Leśnicy pytano o konkretne osoby oraz grupy, zarówno sformalizowane (np. organizacje pozarządowe), jak i nieformalne, które do tej pory rzadko współpracowały z Centrum Kultury Zamek, a mają potencjał do programowania i realizacji samodzielnych inicjatyw kulturalnych. Trudność tego pytania polega na fakcie, iż większość aktywnych twórczo grup i osób jest powiązana stale lub epizodycznie z działalnością CK Zamek. Respondenci przyznawali, że nie orientują się w nowych nieformalnych działaniach osób i grup w dziedzinie kultury, wskazywali jednak, że większość środowiska twórców kultury i lokalnych liderów osiedla Leśnica współpracuje z instytucją dzięki prowadzonym wcześniej programom, m.in. „Partnerstwo dla Leśnicy”.

## **WSKAZANIA RESPONDENTÓW**

**„Partnerstwo dla Leśnicy”** – łączy wiele organizacji i grup społecznych.  
Jest węzłem komunikacji społecznej, choć ma nieco zbyt formalną strukturę.

### **Informacje o projekcie „Partnerstwo dla Leśnicy i okolic”:**

<http://www.lesnica.org/partnerstwo-lokalne>

<https://www.facebook.com/pages/category/Community/Partnerstwo-dla-Le%C5%9Bnicy-i-okolic-186943474713815/>



## KULTURA W CZASIE I PO PANDEMII

Wiele rozmów i pytań wiązało się ze sposobem, w jaki zdaniem respondentów będzie można wracać do regularnej działalności kulturalnej i edukacyjnej po okresie izolacji społecznej związanej z COVID-19. Animatorzy kultury i lokalni liderzy dostrzegali potrzebę bezpośrednich spotkań i kontaktu poza siecią internetową oraz przesyt spotkań realizowanych wyłącznie za pośrednictwem mediów elektronicznych. Wskazywane były możliwości spotkań w kameralnych grupach kilkusobowych oraz wyrażana była tęsknota za takimi „prawdziwymi” spotkaniami. Jako naturalne miejsce spotkań wskazywany był amfiteatr obok CK Zamek. Pojawiały się pomysły na realizację wystaw plenerowych, dużo bardziej komfortowych dla mieszkańców obawiających się obecnie grupowego przebywania w pomieszczeniach. Wiele wypowiedzi dotyczyło potrzeby zwrócenia uwagi na zagadnienia związane z ekologią (hotele dla owadów) oraz połączenia kultury z rekreacją (gry terenowe, geocauching). Pojawiały się również idee społecznego upamiętnienia obecnego czasu poprzez zbiorowe działanie twórcze („*stelaż i wspólne płótno do haftowania*”). Zdaniem respondentów obecny czas jest okazją do realizacji nowych, nowoczesnych form edukacji kulturowej prowadzonej bezpośrednio w mieszkaniach leśniczan („*domowe rezydencje artystyczne itp.*”).





## **OBAWY ZWIĄZANE Z ORGANIZACJĄ ŻYCIA KULTURALNEGO W CZASIE I PO PANDEMII**

Obawy respondentów związane były głównie z brakiem możliwości pracy w przygotowanych do tego pomieszczeniach CK Zamek. Obawy dotyczyły też zmieniających się często warunków pracy, co uniemożliwia planowanie działań. Kolejna obawa wynikała z niewystarczających środków finansowych na działania twórcze, co spowodowane może być kryzysem gospodarczym wywołanym pandemią i zmniejszonymi możliwościami finansowymi odbiorców.

Wszystkie te potencjalne problemy mogą nieść ze sobą ryzyko niewystarczającej grupy stałych odbiorców – zbyt małej, by efektywnie prowadzić działania animacyjne z mieszkańcami.

Nowa sytuacja może wiązać się z koniecznością stałej improwizacji w działaniach merytorycznych CK Zamek, a to – jak podkreślają pracownicy – jest dla nich bardzo niekomfortowe i różne od dotychczasowej rutyny pracy.

W czasie Warsztatów Wydobywczych On-line, wypracowano również **rekomendacje działań odpornych na zmienność związaną z kryzysem COVID-19:**

- **Działania związane ze sztukami wizualnymi realizowanymi równocześnie w plenerze i on-line**
- **Działania związane z tożsamością kulturową**
- **Działania związane z fotografią**
- **Działania związane z tradycją kina w Leśnicy**





## RELACJE: INSTYTUCJA – OTOCZENIE SPOŁECZNE

W czasie badań poruszono również kwestie relacji oferty merytorycznej CK Zamek z otoczeniem oraz sposobów pracy, które pomogłyby we wzmacnianiu wielokierunkowej komunikacji instytucji kultury z otoczeniem.

## SZANSE

Pracownicy CK Zamek posiadają wiedzę o aktywnych środowiskach na poszczególnych osiedlach, oddalonych od centrum Leśnicy. We współpracy z tymi środowiskami upatrują szansę dotarcia do nowych kręgów odbiorców. Środowisko artystów i edukatorów związane z Centrum Kultury Zamek w Leśnicy zaangażowało się w działania on-line. Działania edukacyjne prowadzone przez niezależnych twórców dla CK Zamek cechuje – zarówno w opinii pracowników instytucji, jak i jej odbiorców – wysoka jakość treści i formy przekazu.

## WYZWANIA

Jako wyzwanie w tym względzie wskazano zasadę samodzielnej, autorskiej realizacji projektów, co może przeszkadzać w głębszej współpracy załogi CK Zamek („*reguła samodzielnych stanowisk*”). Pracownicy przyznawali, że rzadko współpracują ze środowiskiem twórców i animatorów spoza instytucji, choć w sporej części środowisko to jest im znane. Współpraca z tym środowiskiem ma często formułę transakcyjną (zlecenie określonych zadań). Brak jest też wiedzy, w jaki sposób pracują lokalni twórcy w czasie pandemii i jaka jest ich sytuacja życiowa. W Centrum Kultury Zamek nie było do tej pory rezydencji artystycznych oraz innych form współpracy z artystami nastawionych na proces, zapewniających im pełną niezależność twórczą. Pracownicy, jak również odbiorcy wskazują, że w Centrum Kultury Zamek brakuje nieformalnej, klubowej przestrzeni dla spotkań mieszkańców.



## SPOTKANIA Z GRUPĄ MŁODZIEŻY, ŚRODOWISKO KAWIARNI BLACK POINT

Grupa respondentów: młodzież akademicka (20–26 lat).

Młodzież pytana o miejsca oraz grupy i osoby, wskazywała nowe przykłady potencjałów, które można wykorzystać w działaniach związanych z kulturą osiedla Leśnica. W odpowiedziach młodzieży powtarzał się budynek CK Zamek oraz tereny otwarte wokół instytucji kultury. Wymieniane były również „*miejsce nad stawem, za torami*”, szkoły, plac przy ul. Średzkiej (naprzeciwko siedziby CK Zamek). Powtarzało się wielokrotnie dawne kino, jednak uczestnicy spotkania nie mieli bliższej wiedzy o aktualnym stanie budynku kina, ani możliwościach realizacji w nim wydarzeń kulturalnych).

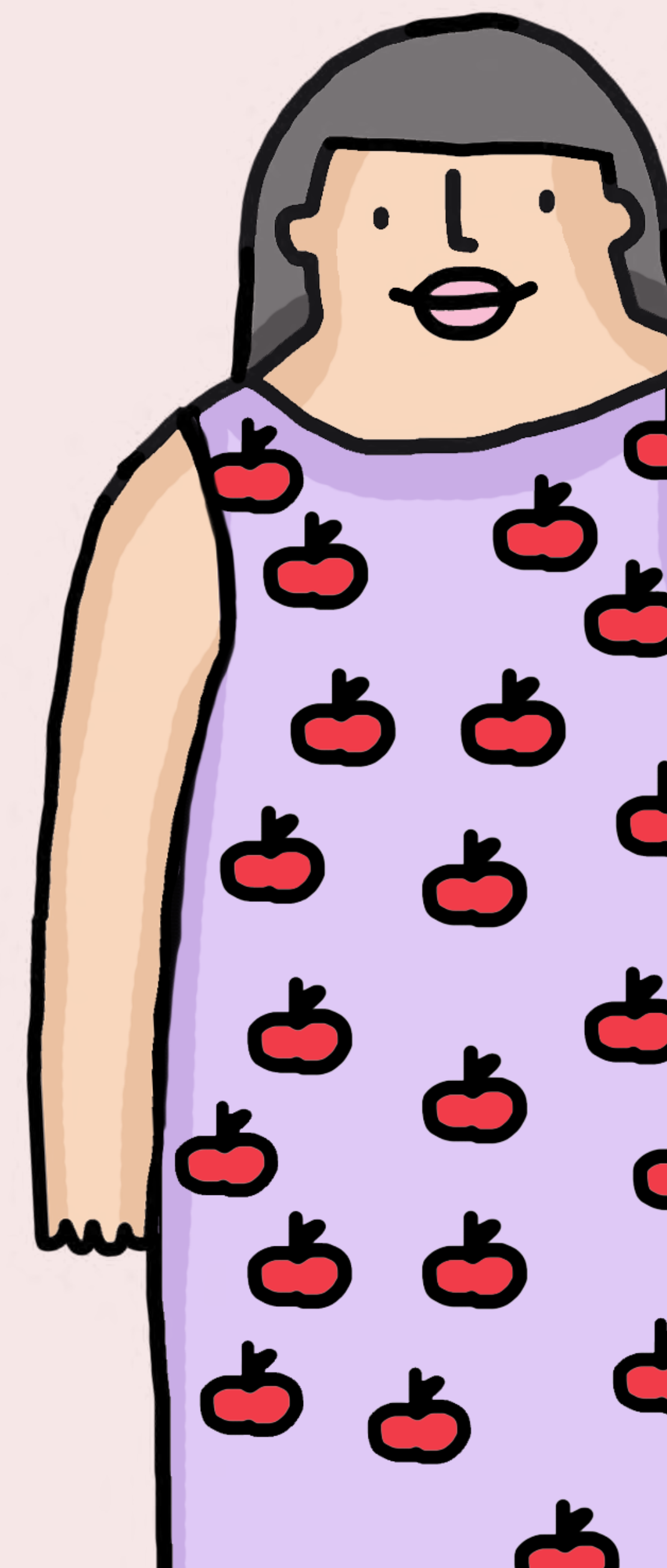
## SPOTKANIA Z MŁODZIEŻĄ SZKOLNĄ

Wiele nowych tropów do opowieści o krajobrazie kulturowym Leśnicy wniosły spotkania z młodzieżą szkolną (14–16 lat), wolontariuszkami współpracującymi z CK Zamek.

Pytanie o uczestnictwo w programie CK Zamek

Respondentki wskazywały, że ich intensywne uczestnictwo w ofercie edukacyjnej Centrum Kultury przypadało na lata wczesnoszkolne. Później spadało ich zainteresowanie tego typu stałymi zajęciami. Z odbiorców oferty w naturalny sposób przemieniły się w wolontariuszki, które współpracują przy konkretnych projektach CK Zamek, nie są jednak zrzeszone w stałej grupie wolontarystycznej (np. „*klubie wolontariusza*”). Część działań wolontariackich polega na pisaniu artykułów do „*Gazety Leśnickiej*”.

Młodzi odbiorcy często korzystają z tradycyjnej kultury, która może być łącznikiem międzypokoleniowym (muzyka zespołu The Beatles, Queen itp.).





## **JAKIE WYDARZENIA CK ZAMEK PODOBAJĄ SIĘ MŁODZIEŻY?**

- Dni Fantastyki
- Jarmark Jadwiżański
- Noc Świętojańska
- Festiwal Herbaty CZAISZ

Respondentki wysoko oceniały też ofertę edukacyjną w zakresie sztuk wizualnych. Wśród miejsc przyjaznych do spędzania czasu wolnego najczęściej pojawiały się tereny wokół siedziby CK Zamek, a także tereny nowych osiedli oraz okoliczne łąki i lasy. Młodzi mieszkańcy Leśnicy wyrażali też żywe zainteresowanie i troskę o estetykę osiedla, wygląd kamienic i ochronę miejsc zabytkowych. **Wśród działań, które mogłyby budzić szczególne zainteresowanie tej grupy odbiorców, wskazano edukację i wydarzenia związane z ekologią.**

## **WNIOSKI I REKOMENDACJE PO WARSZTATACH WYDOBYWCZYCH ON-LINE**

Dla mieszkańców Leśnicy interesujące mogą być wydarzenia związane z tożsamością kulturową osiedla. Działania w drugiej części programu „Leśnicki mikrokosmos” powinny być realizowane w przestrzeniach otwartych (tereny zielone, parki, skwery).

Mieszkańcy zainteresowani są udziałem w działaniach związanych z szeroko rozumianą kulturą, w połączeniu z rekreacją i ekologią. Wśród przestrzeni, które cieszą się popularnością mieszkańców na szczególną uwagę zasługuje Park Leśnicki – tereny zielone wokół Centrum Kultury Zamek.



## II.2 ANKIETA

---

### KONTEKST

Z uwagi na warunki związane z pandemią koronawirusa badania ankietowe prowadzone były wyłącznie w formie elektronicznej. **W ankiecie wzięło udział 104 respondentów.** Zdecydowaną większość badanych stanowiły kobiety (70%), osoby dorosłe (82%) oraz młodzież szkół średnich i studenci (14,6%). Znikoma reprezentacja seniorów w tym badaniu może świadczyć o tym, że dla osób starszych jest to trudne, obce i nieatrakcyjne narzędzie. Większość respondentów (68%) stanowili mieszkańcy Leśnicy.

### PYTANIA I ODPOWIEDZI

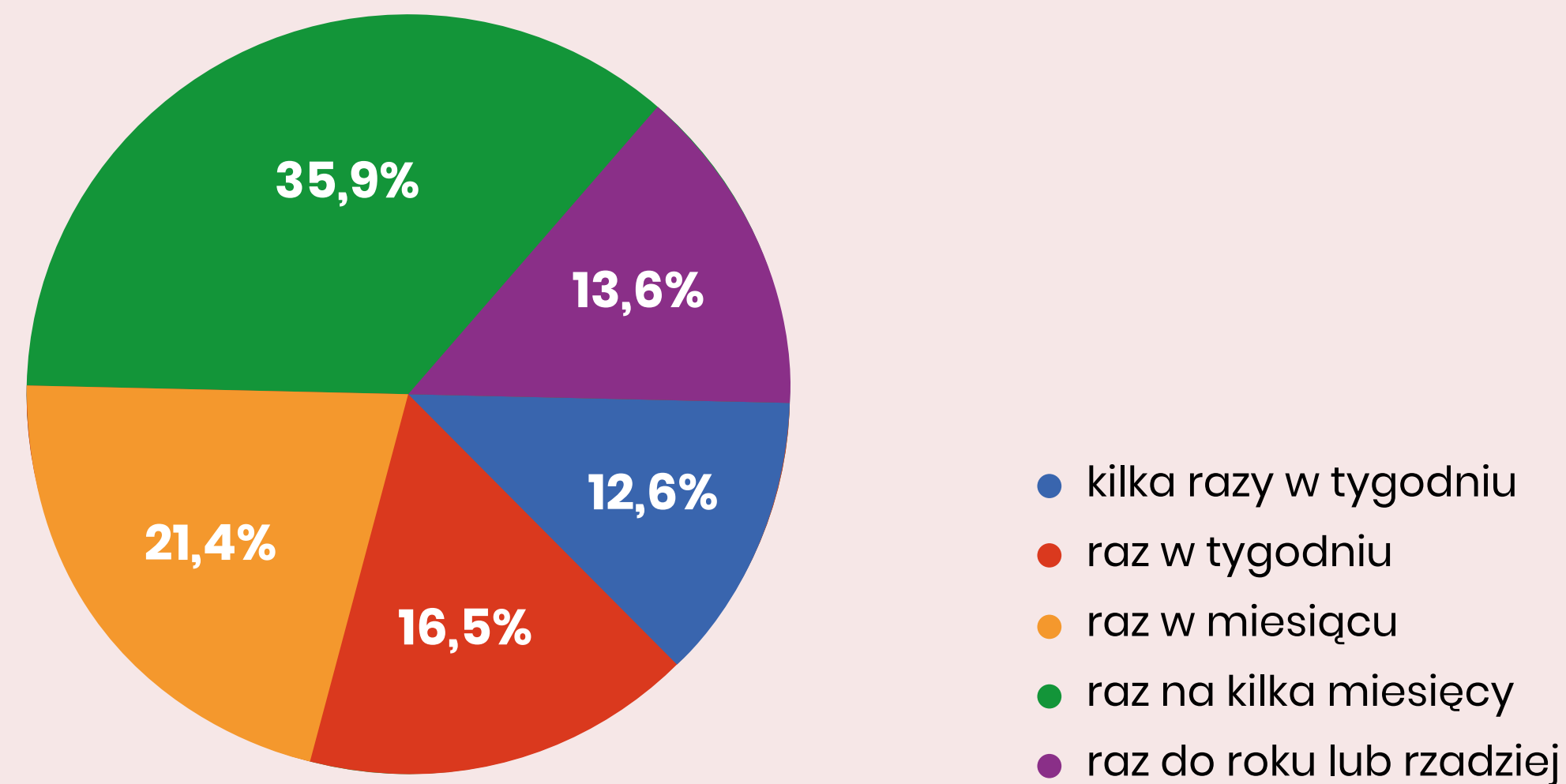
Odpowiedzi na pytanie o częstotliwość udziału w działaniach kulturalnych rozkładały się dość równomiernie. Największa część respondentów uczestniczy w wydarzeniach kulturalnych raz na kilka miesięcy, co może świadczyć o ich biernym uczestnictwie, związanym w przeważającej mierze z recepcją, a nie aktywnym regularnym angażowaniem się w działania twórcze.

le



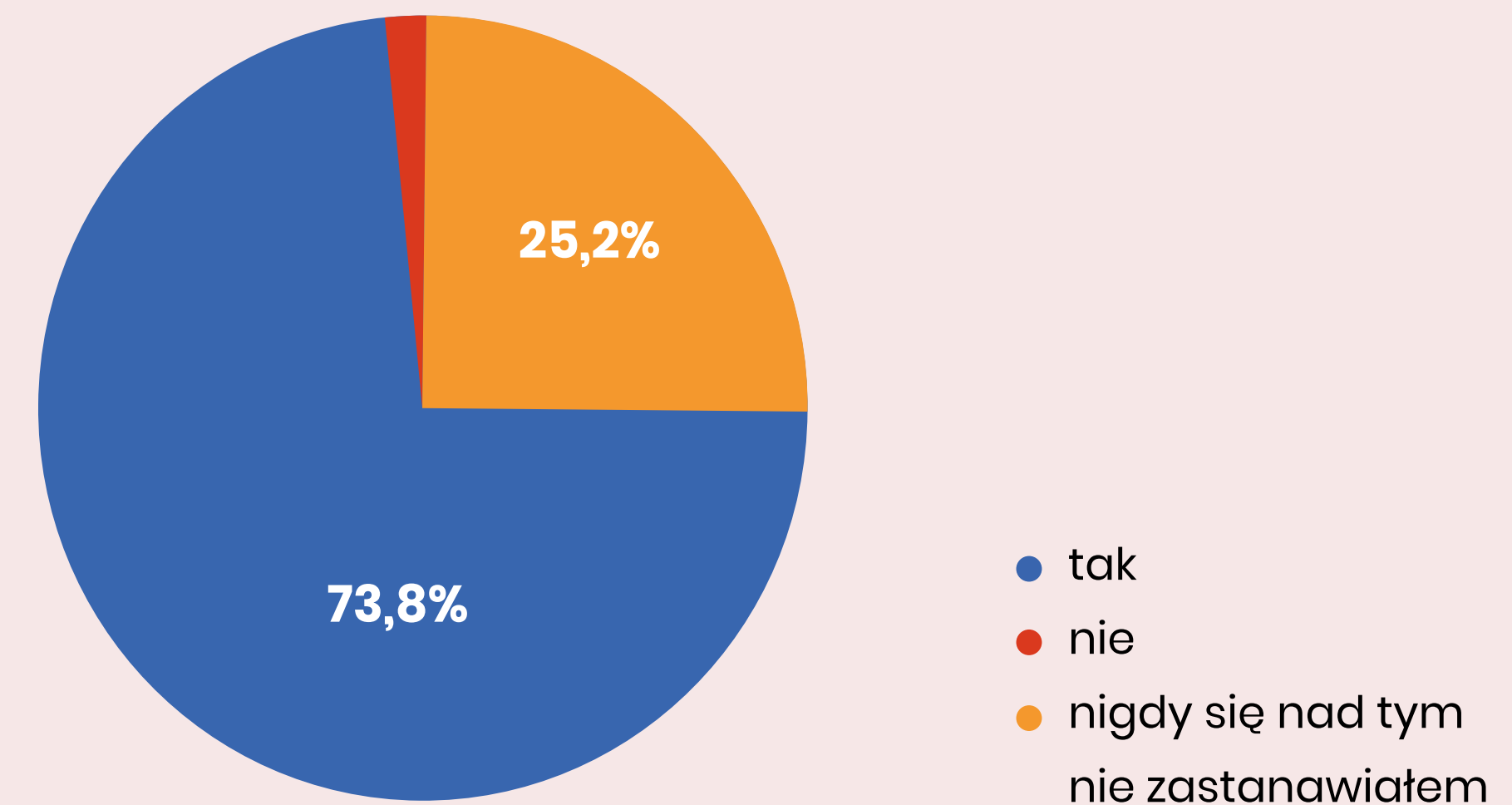


### CZĘSTOTLIWOŚĆ UDZIAŁU W DZIAŁANIACH I WYDARZENIACH KULTURY (NIE TYLKO W CK ZAMEK):



Odpowiedzi na pytanie o częstotliwość udziału w działaniach kulturalnych rozkładały się dość równomiernie. Największa część respondentów uczestniczy w wydarzeniach kulturalnych raz na kilka miesięcy, co może świadczyć o ich biernym uczestnictwie, związanym w przeważającej mierze z recepcją, a nie aktywnym regularnym angażowaniem się w działania twórcze.

### CZY JESTEŚ DUMNY/DUMNA Z ISTNIENIA CK ZAMEK? CZY JEST TO DLA CIEBIE WAŻNE MIEJSCE?



Zdecydowana większość respondentów deklaruje dumę z faktu zamieszkiwania w pobliżu Centrum Kultury Zamek. Instytucja kultury jawi się respondentom bardziej jako nośnik wartości kulturowych związanych z tożsamością niż jako żywe miejsce spotkań i uczestnictwa.



Respondenci w komentarzach wskazują na sentymenty, wspomnienia młodości oraz przekaz poprzednich pokoleń. Pojawiają się próby porównywania oferty kulturalnej CK Zamek do analogicznej w centrum Wrocławia. W wypowiedziach powtarza się podkreślanie przynależności lokalnej. Uznaniem leśniczan cieszy się sam budynek, określany jako „reprezentacyjny”. W wypowiedziach powtarzają się również pochlebne opinie o atrakcyjnej ofercie edukacyjnej.

**W PYTANIU: Jakimi wydarzeniami kulturalnymi promowałbyś/promowałabyś dzielnicę Wrocław Leśnica?**  
(co Twoim zdaniem stanowi wizytówkę tego miejsca), wskazywane są tytuły wydarzeń.

Wielokrotnie powtarzają się:

- **Jarmark Jadwiżański**
- **Dni Fantastyki**
- **Wrocławski Festiwal Dobrego Piwa**

Historia Leśnicy oraz siedziba CK Zamek wraz z otoczeniem parkowym wskazywane są jako atrakcyjny element promocji tego miejsca. Wielokrotnie powtarza się motyw kina, zarówno we wspomnieniach dawnego Kina Robotnik, jak i w pomysłach na kino plenerowe w Parku Leśnickim.



## **POSTACIE O SZCZEGÓLNYM ZNACZENIU DLA LEŚNICY**

Znajomość postaci związanych z historią i kulturą Leśnicy jest raczej niewielka. W ankiecie oraz w innych badaniach przewija się Pola Raksa, ale respondenci nie potrafią określić szczegółów jej obecności w Leśnicy. Ankietowani nie potrafią też wskazać w swoim najbliższym otoczeniu osób, które samodzielnie tworzą lub organizują działania kulturalne. Może to oznaczać, że dla ogółu pytanych nie jest to zauważalna społecznie cecha, może to również oznaczać, że nie posiadamy nawyku społecznego celebrowania swoich aktywności twórczych.

## **JAKIE SĄ TWOIM ZDANIEM MIEJSCA O SZCZEGÓLNYM ZNACZENIU DLA OSIEDLA LEŚNICA LUB MAGICZNE MIEJSCA, KTÓRE MIESZKAŃCY DARZĄ SYMPATIA?**

Najczęstsze odpowiedzi:

- Park Leśnicki
- „Zamek”



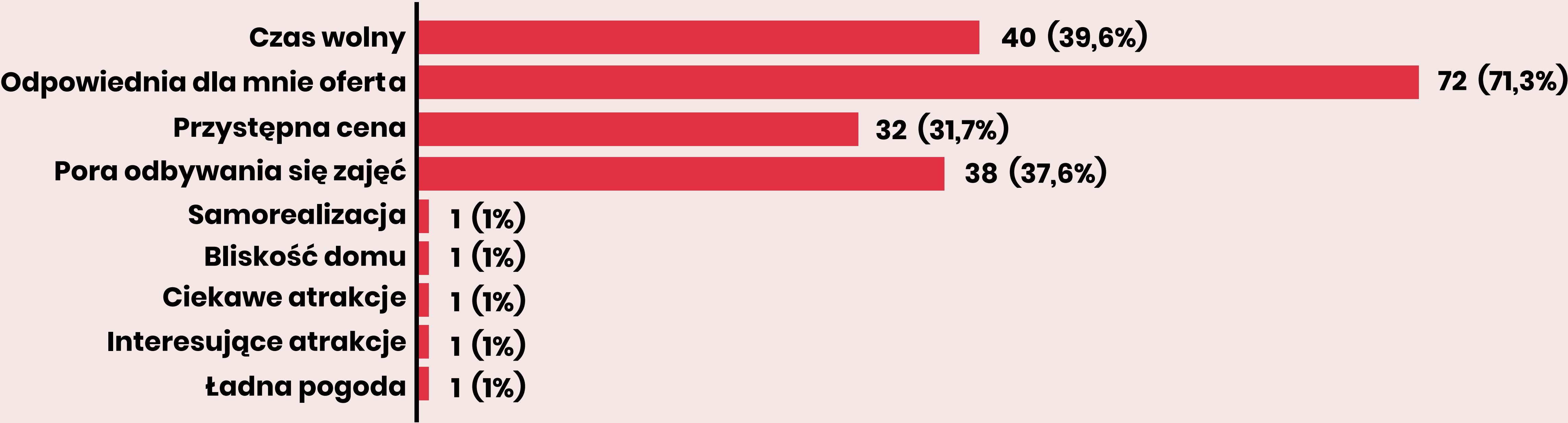


**CO JEST DLA CIEBIE GŁÓWNYM CZYNNIKIEM WPŁYWAJĄCYM NA DECYZJĘ UCZESTNICTWA W DZIAŁANIACH CENTRUM KULTURY ZAMEK?**

- Najczęstsze odpowiedzi:
- Własna pasja i zainteresowania
  - Rozrywka, chęć miłego spędzenia czasu

Kolejne dwa pytania dotyczyły czynników, mających wpływ na uczestnictwo w działaniach CK Zamek:

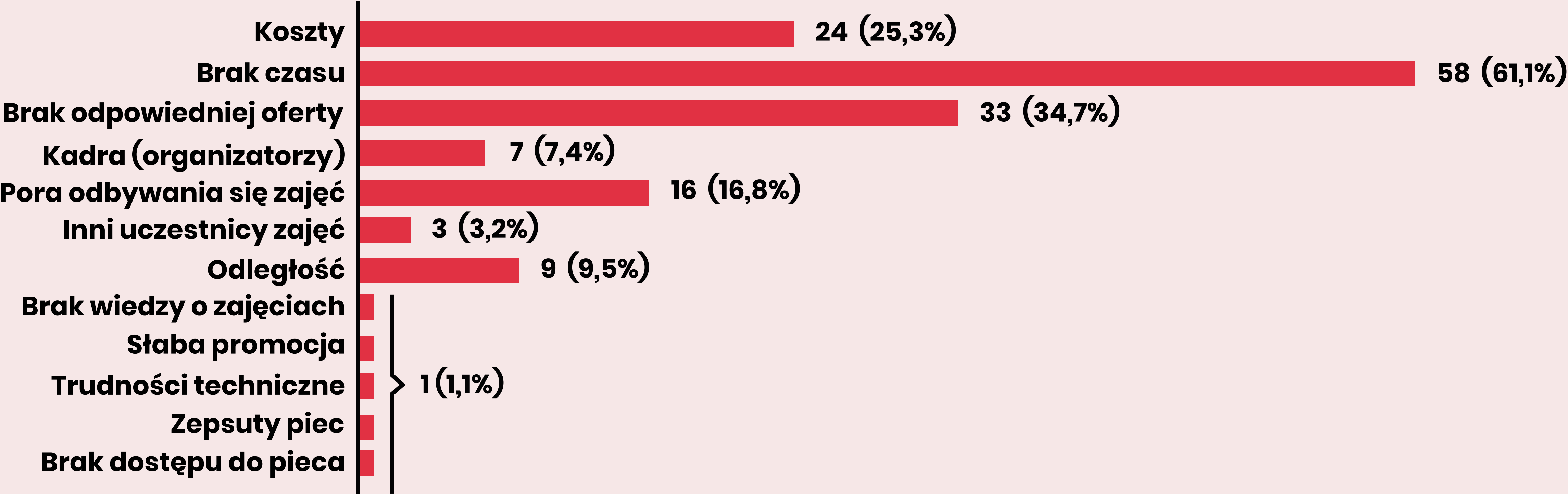
**CO CIĘ NAJBARDZIEJ AKTYWIZUJE W DZIAŁANIACH, OFERCIE CENTRUM KULTURY ZAMEK?**





**CO CIĘ NAJBARDZIEJ DEMOBILIZUJE / ZNIECHĘCA DO UCZESTNICTWA W DZIAŁANIACH, OFERCIE CENTRUM KULTURY ZAMEK?**

W odpowiedziach ankietowych wskazane są dwa zasadnicze czynniki: odpowiednia oferta programowa oraz wolny czas. Respondenci wskazują, że ciekawe dla nich może być połączenie tradycji i historii lokalnej z innowacyjnymi narzędziami edukacyjnymi.



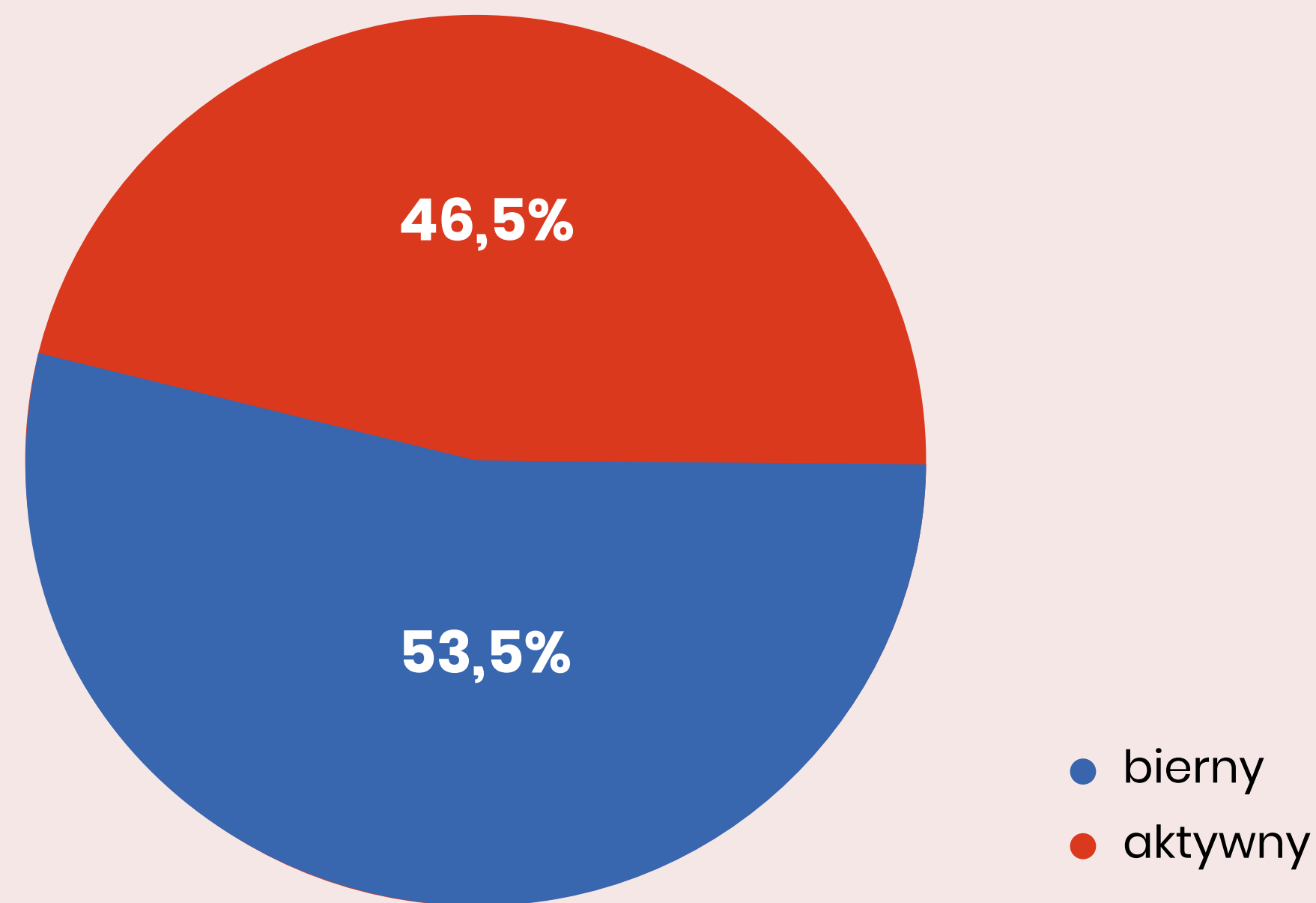


Na pytanie: „**jakich działań brakuje najbardziej?**”, najczęściej padały odpowiedzi nawiązujące do sentymentu dla minionych, nierealizowanych w czasie pandemii, wydarzeń (Festiwal Dobrego Piwa, festyny, film). W odpowiedziach powracał temat działań dotyczących ekologii, parokrotnie powtarzały się też postulaty związane ze sportem i rekreacją w plenerze. Respondenci mieli kłopot z wyborem preferencji pomiędzy rozrywką a edukacją. Mimo że poprzednie odpowiedzi jednoznacznie wskazywały na preferowanie wydarzeń związanych z rozrywką, w odpowiedzi na to pytanie ankietowani w zdecydowanej większości opowiedzieli się za połączeniem edukacji z rozrywką. Podobnie kształtowały się odpowiedzi pytanie: „**czy preferujesz aktywny, czy bierny udział w działaniach Centrum Kultury Zamek?**?”. W odpowiedziach nieznacznie przeważa deklaracja o woli aktywnego uczestnictwa. Poprzednie odpowiedzi zdają się jednak nie potwierdzać tej deklaracji. To powszechne zjawisko rozbieżności między wzorcem człowieka kulturalnego a praktycznie realizowanym uczestnictwem. Zgodnie z tezą Wojciecha Kłosowskiego: „*Doświadczenie wspólnoty kulturowej musi być oparte na akceptacji, swobodzie, naturalności, której póki co próżno szukać w tradycyjnie funkcjonujących instytucjach twierdzącach kultury wysokiej.*” [https://remedium.gumed.edu.pl/attachment/attachment/16150/kierunek\\_kultura\\_w\\_strone\\_zywego\\_uczestnictwa\\_w\\_kulturze.pdf](https://remedium.gumed.edu.pl/attachment/attachment/16150/kierunek_kultura_w_strone_zywego_uczestnictwa_w_kulturze.pdf).





## PREFERUJESZ AKTYWNY, CZY BIERNY UDZIAŁ W DZIAŁANIACH CENTRUM KULTURY ZAMEK?



Trudność związaną z potrzebą wysokiej samooceny może sprawić deklaracja, że ulubionymi formami spędzania czasu wolnego może być sąsiedzkie grillowanie lub zwykłe spotkania towarzyskie. Ta rozbieżność między deklaracjami a autentycznymi potrzebami w dziedzinie kultury może wskazywać na trudności przy angażowaniu mieszkańców do aktywnego uczestnictwa w wydarzeniach proponowanych przez CK Zamek. Należy rozpoczynać od działań mniej angażujących, dających duży i szybki zwrot w postaci osobistej satysfakcji.



Na zakończenie ankiety poprosiliśmy o **własne refleksje** respondentów na temat kultury lokalnej. W tym fragmencie ankiety pojawiło się sporo narzekania, bez podawania konkretnych przykładów, powtarzały się również komplementujące wypowiedzi, jednak również bez wskazania konkretnych zagadnień.

Poniżej przytoczono kilka przykładów powtarzających się opinii:

- „...mam 23 lata i z przykrością patrzę na to, że tak mało relatywnie młodych osób korzysta z Zamku, hałas i dzikość to dzisiejsza recepta na szczęście młodych osób. CK Zamek oferuje rozrywkę na zdecydowanie wyższym poziomie, której młodzi zwyczajnie nie potrzebują, o zgrozo.”
- „...To co się dzieje na pętli i na niektórych podwórkach na Średzkiej przy «Zamku», woła o pomstę do nieba. Dodatkowo sklep z piwami na Średzkiej i Kebab, który nie ma toalety, a sprzedaje alkohol to jakieś nieporozumienie. Leśnica jest bardzo brudna...”
- „Leśnica nie wykorzystuje swojego potencjału. Brakuje społecznej aktywności.”
- „Należy dać więcej możliwości rozwijania się młodym lokalnym twórcom. Może warto zwrócić również uwagę na aktywność twórczą w necie (Youtuberzy, freelancerzy którzy są bardzo popularni np. dla dzieci Paweł Malinowski, dla dorosłych szkolenia np. Niezłe Aparaty?) to ogromne środowiska... bardzo prężne. Polish Ukulele np. organizacja festiwalu Uku. Internet-kultura lokalna powinna skupiać działania w tzw. realu...”
- „Ludność napływowa, dużo młodych osób, jest mało inicjatyw lokalnych, by poznać swoich sąsiadów i osoby starsze.”
- „Więcej festiwali i warsztatów na świeżym powietrzu.”
- „W dość ograniczonym stopniu dociera do mnie tzw. kultura lokalna. Poza edukacją dzieci w CKZ, podczas której oglądam wystawy.”
- „Nie jestem znawcą kultury, ale poza CK Zamek, nie widzę innych działań na tym polu. Może współpraca z innymi podmiotami, niezwiązanymi z kulturą, podniosłaby prestiż Leśnicy. Jej społeczność to małe miasteczko, wiele osób się zna, identyfikuje się z dzielnicą.”



- „Leśnica jest piękna, ale mało znana i lekko smutna, szara. Postawiłbym na zrzeszanie ludzi, więcej inicjatyw dla wszystkich – wspólnych.”
- „Fakt, że nie znam lokalnych osób związanych z kulturą, świadczy o tym, że nie za wiele się chyba o nich mówi. Spotkania z lokalnymi twórcami to niestety często mała frekwencja. Ale tylko tak można spowodować, że ich nazwiska będą rozpoznawalne.”
- „Brakuje promocji tej części miasta w centrum miasta.”
- „Jak napisane wyżej, warto pracować nad integracją i nawiązywaniem więzi wśród lokalnej społeczności.”

#### **WNIOSKI I REKOMENDACJE ZEBRANE W BADANIACH ANKIETOWYCH**

- **Preferowane są ogólnodostępne, oparte na rekreacji i rozrywce, ale łączące w sobie również elementy edukacji, ekologii oraz integracji środowiska lokalnego działania w przestrzeniach zielonych, parkowych.**
- **Mieszkańcy Leśnicy są dumni z miejsca swojego zamieszkania, ale do tej pory, mieli niewiele okazji do wzięcia udziału w wydarzeniach, które umacniałyby poczucie wspólnotowości lokalnej.**
- **Za deklaracjami o możliwościach stałego, aktywnego uczestnictwa w kulturze, w większości nie idzie realne zaangażowanie. Na początku pracy animacyjnej można poszukiwać rozwiązań, które przy dużej atrakcyjności nie będą zmuszały odbiorców do składania deklaracji stałego zaangażowania.**



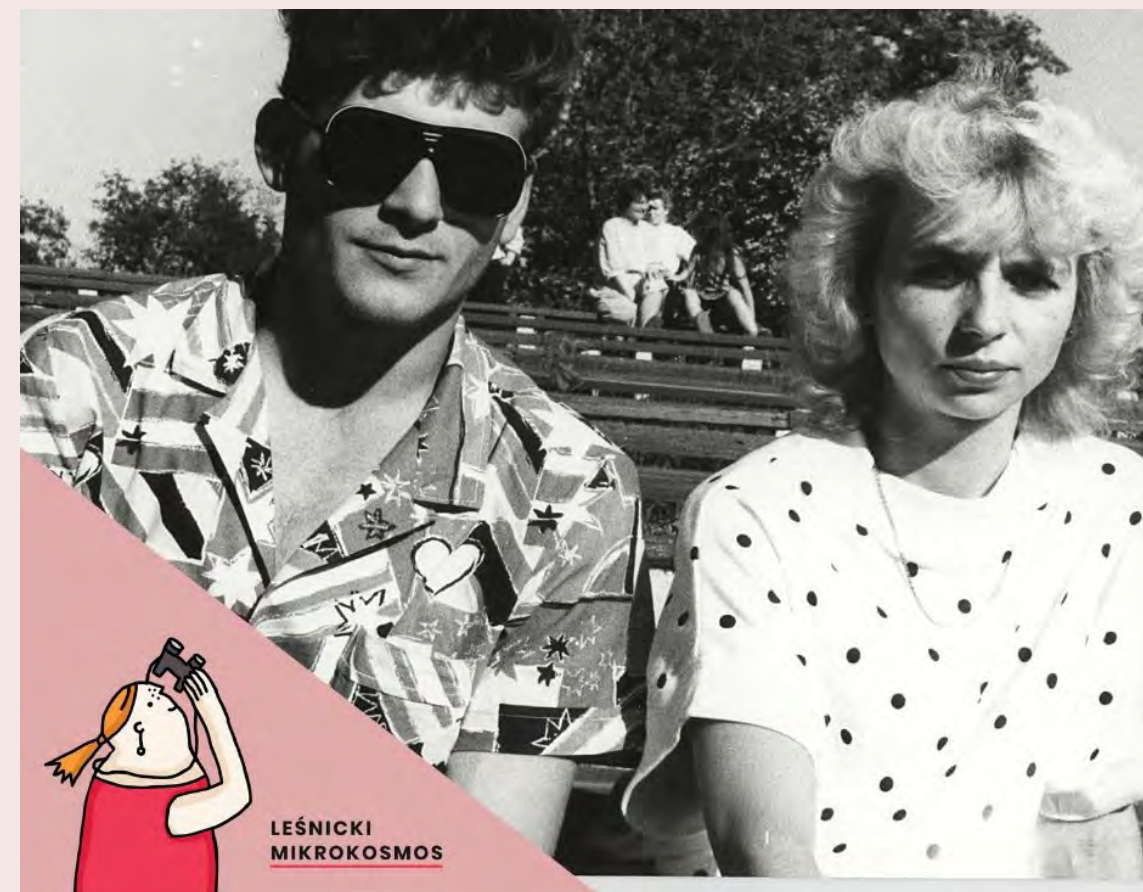


## II.3 CZWARTKI BADAWCZE ORAZ NARZĘDZIA BADAWCZE W PORTALACH SPOŁECZNOŚCIOWYCH

### KONTEKST

Z uwagi na ograniczone możliwości bezpośrednich spotkań z mieszkańcami, zarówno w czasie prowadzenia diagnozy, jak również w innych działaniach związanych z działalnością merytoryczną Centrum Kultury Zamek, rozbudowano ofertę edukacyjną oraz komunikację prowadzoną w mediach społecznościowych. Naturalnym elementem tej komunikacji stało się informowanie o projekcie „Leśnicki mikrokosmos” oraz nawiązywanie relacji związanych z działaniami diagnostycznymi. Wyniki tych działań są ciekawym uzupełnieniem materiałów badawczych. Do powodzenia tej formy komunikacji przyczyniła się jej regularność. Wszelkie pytania i komunikaty związane z prowadzoną diagnozą umieszczane były na profilu społecznościowym Facebook CK Zamek <https://www.facebook.com/ckzamekwro/> w czwartki w miesiącach marzec–czerwiec 2020.

Czwartki Badawcze miały znaczenie informacyjne, bo w trudnościach związanych z pandemią, pozwoliły dotrzeć do sporej grupy mieszkańców. Jako że cieszyły się dużym powodzeniem, stały się okazją do promocji projektu.







LEŚNICKI  
MIKROKOSMOS



**PYTANIE : „NIE SAMYM ZAMKIEM ŻYJE LEŚNICA”** Gdzie widzisz miejsce dla kultury w Leśnicy?

#### **Odpowiedzi**

- Skwer na Średzkiej
  - „Hale leśnickie”
  - Stawy Leśnickie
  - „Przydałaby się siłownia na świeżym powietrzu”
  - Park przy ul. Płońskiego
  - Placyk przy Nepomucenie
  - Pomiedzy Komendą Policji, a przejazdem kolejowym
  - Park przy „Zamku”
  - Plac Kaliski na Złotnikach
- 

**PYTANIE: JAK MOŻE WYGLĄDAĆ KULTURA W CZASACH PANDEMII?** W jakich wydarzeniach kulturalnych chciałbyś/chciałabyś brać udział, żeby czuć się bezpiecznie i komfortowo? Jakie macie pomysły, czego potrzebujecie, co chcielibyście zorganizować, w czym uczestniczyć?

#### **Odpowiedzi**

- warsztaty teatralne w plenerze
- warsztaty plastyczne dla dzieci w plenerze
- plenerowa wystawa prac artystycznych, które zostały wykonane przez dzieci w trakcie domowej izolacji
- wystawa on-line



**PYTANIE: DZISIAJ MAMY URODZINY!** Tak, CK Zamek zostało otwarte równo 53 lata temu! Napiszcie nam w komentarzach, czego nam życzyście, jak powinno wyglądać Wasze wymarzone, idealne centrum kultury, jak wyobrażacie sobie Zameczek za 10 lat?

### **Odpowiedzi**

- zamkowe kino plenerowe
- klimatyczna winiarnia/ browar rzemieślniczy w podziemiach „Zamku”
- Festiwal napojów niepopularnych („np. kombucha, kwas chlebowy i inne”)
- koncert Instrumentów Kuchennych (z użyciem akcesoriów kuchennych)
- konkurs Tajemniczych Smaków (odgadywanie smaków)
- muzyczne kolory (muzyka w tonacji kolorów)

---

### **PYTANIE: W JAKICH DZIAŁANIACH BIERZECIE NAJCHĘTNIEJ UDZIAŁ?**

Które z tych działań sprawdziłyby się w Leśnicy?

### **Odpowiedzi**

- seanse filmowe/kino
- pokazy w parku obok „Zamku”
- kameralne spotkania autorskie
- kino letnie





## PYTANIE: A GDYBY TAK ZROBIĆ POCZTÓWKĘ Z LEŚNICY?

Jakie budynki powinny się na niej znaleźć? Jakie ikoniczne miejsca chcielibyście na niej zamieścić?

### Odpowiedzi

- poczta
- kościół
- księgarnia
- pętla
- Centrum Kultury Zamek
- tramwaj do Leśnicy

---

## PYTANIE: CZEGO NIE LUBICIE W LEŚNICY, CO CHCIELIBYŚCIE ZMIENIĆ?

### Odpowiedzi

- ruch na ul. Średzkiej
- renowacji wymaga cała Leśnica oprócz najnowszych zabudowań
- brak dobrej ścieżki rowerowej
- Leśnica to „*nieoszlifowany diament*”, wart pracy
- brak progów zwalniających i sygnalizacji świetlnej
- „*mało koszy na śmieci*”
- staw przy „Zamku”, „*do stawu od lat spływają ścieki*”
- „*odnowiona przestrzeń wokół rzeźby Jana Nepomucena przy «Zamku» to leśnicka popielniczka*”





- „*asfaltowy*” parking obok Centrum Kultury Zamek „*najczęściej zatłoczony i niezbyt bezpieczny dla przechodniów z dziećmi. Bardzo brzydka infrastruktura*”
- „*pijacy, ale także trzeźwi «zwyczajni» faceci, załatwiający swoje potrzeby fizjologiczne dosłownie wszędzie, szczególnie w parku przy ul. Płońskiego i nad jeziorkami*”
- stare bramy, klatki i drzwi do kamienic przy ul. Średzkiej
- brak placu zabaw dla psów

## WNIOSKI I REKOMENDACJE ZEBRANE OD ODBIORCÓW CZWARTKÓW BADAWCZYCH

**Uczestnicy badań potwierdzają wcześniejsze wskazania terenów otwartych wokół CK Zamek, jako ulubionego miejsca uczestnictwa w wydarzeniach kulturalnych.**

W kolejnych wypowiedziach powtarza się tęsknota za kinem. Nie ma jednak jasnych przesłanek, że jest to realna potrzeba mieszkańców. Powtarzający się sentyment związany z nieistniejącym kinem może być symptomem niespełnionych aspiracji związanych z kulturą lokalną.





## II.4 WYWIADY INDYWIDUALNE

---

### KONTEKST

Wywiady indywidualne realizowane były w formie spotkań bezpośrednich lub rozmów telefonicznych, prowadzonych przez pracowników CK Zamek z pojedynczymi respondentami. Analizując dotychczasowe materiały, zebrane za pośrednictwem innych narzędzi badawczych, zauważyliśmy niską reprezentację osób w wieku „60+” w grupie badawczej. W naszej ocenie wynika to z wyboru internetowych form komunikacji, które są mniej dostępne dla grupy starszych mieszkańców Leśnicy. Stąd też decyzja o wykorzystaniu kolejnego narzędzia badań jakościowych. Indywidualny tryb spotkań pozwolił na wzbogacenie badań o perspektywę mieszkańców posiadających żywe wspomnienia, sentymenty i tęsknoty za dawną Leśnicą. Spotkania z seniorami miały również walor edukacyjny dla samych pracowników CK Zamek. Poruszane wątki związane z niepisaną, rodzinną historią Leśnicy mogą stać się inspiracją do przyszłej pracy merytorycznej Centrum Kultury. Bezpośrednia, serdeczna rozmowa wydawała się sprawiać wiele radości seniorom w trudnych czasach wyobcowania związanego z pandemią koronawirusa. W ciągu kilku spotkań z aktywnymi seniorami i seniorkami (związkowcy, społeczniczki, lokalne liderki, pasjonaci) poruszane były wątki związane z możliwością przywrócenia historycznych miejsc i form aktywności społecznej. Spotkania były zróżnicowane czasowo (od kilkunastu minut do 1,5 godziny), wiele z nich miało charakter osobistych zwierzeń związanych często z trudnymi wspomnieniami. W tej części diagnozy poruszane były wątki nieobecne w innych narzędziach badawczych. Większość respondentów deklarowała, że niemal całe życie spędziła w Leśnicy. Można więc zaryzykować stwierdzenie, że było to spotkanie z ekspertami w temacie zmiany wzorców i jakości życia Leśnicy.



W ramach tej części badań spotkano się z również mieszkańcami Leśnicy, którzy są lokalnymi ekspertami w swoich dziedzinach, dysponują zatem perspektywą lokalną, wzbogaconą o wiedzę ekspercką z zakresu sportu i aktywizacji społecznej. Naszymi respondentami w tej części badań był trener piłkarski, pedagog sportu oraz wychowawca dzieci i młodzieży w szkółce piłkarskiej oraz koordynatorka pracy merytorycznej Miejskiego Ośrodka Pomocy Społecznej w Leśnicy.

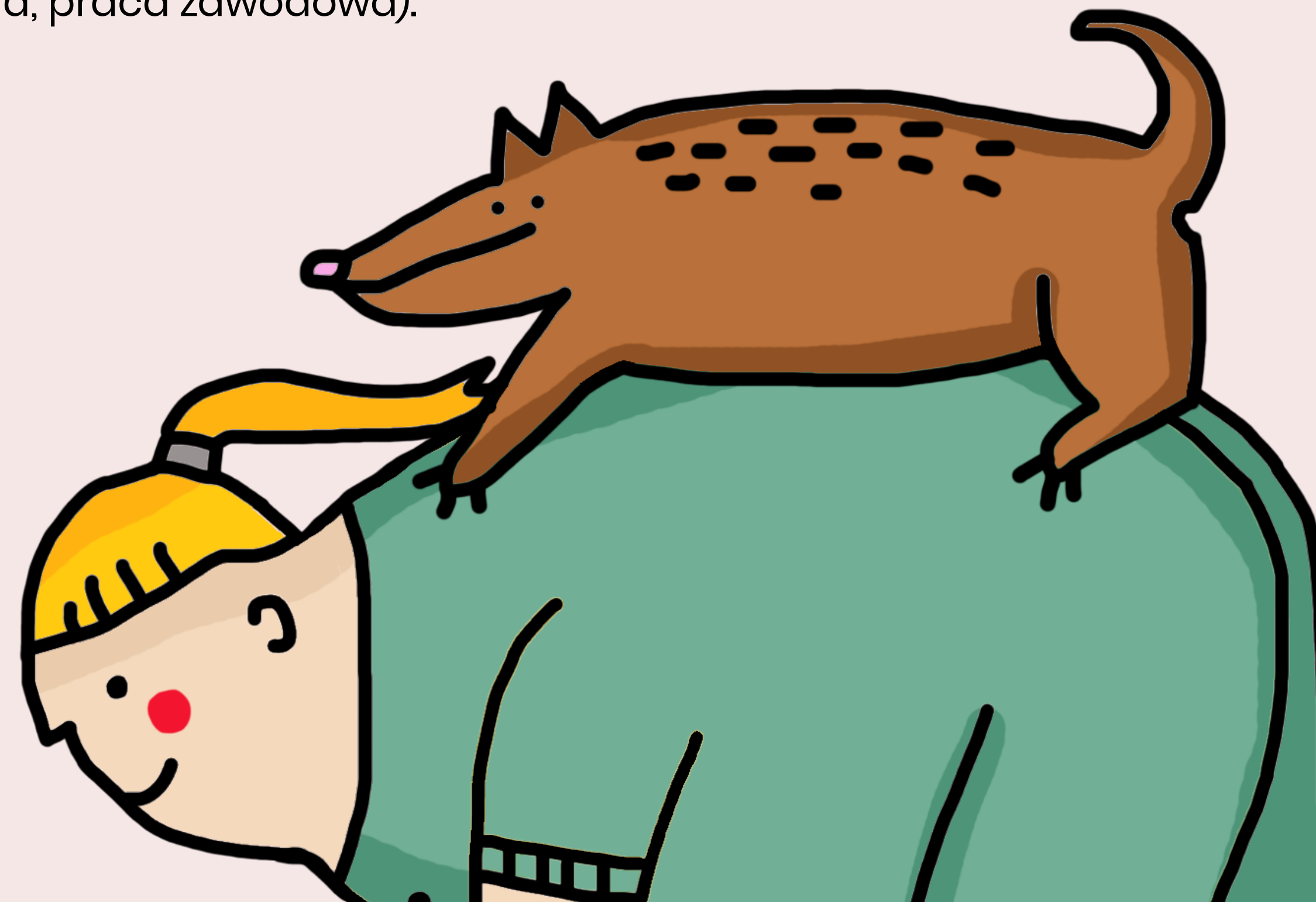
## ROZMOWY Z SENIORAMI

### WIZYTÓWKA LEŚNICY, MOJE MIEJSCE

Seniorzy wskazywali budynek CK Zamek oraz jego otoczenie jako miejsca, z którymi łączą się szczególne emocje i sentymenty („*Jak wychodziłam za mąż, to miałam wesele w piwnicach, kawiarenka była na dole, kino było, chodziłam do kina.*”) Seniorzy wskazywali na powtarzający się schemat rozłąki z życiem społecznym Leśnicy wraz z przeniesieniem swojej aktywności do centrum Wrocławia (szkoła średnia, praca zawodowa).

### MIEJSCA HISTORYCZNE

- Gospoda
- Kino Robotnik
- Klub krótkofalarstwa (z tyłu zamku, działalność jednostki wojskowej)
- Górka „tatrzańska”
- Garbarnia w Leśnicy
- DOLSIN
- Zakłady Materiałów Ogniotrwałych
- Jednostka Wojskowa
- Podziemia „Zamku” („*Zamek*» miał niegdyś działalność w podziemiach: kluby seniora, dyskoteka, kiermasze przedświąteczne”)





## MIEJSCA DZISIAJ

**Budynek CK Zamek zdaniem seniorów powinien być nadal miejscem ich spotkań, jest to bowiem miejsce, z którym łączą ich dobre wspomnienia.**

- „Zamek” w Leśnicy („*tutaj powinno być tak jak w Bawarii, park powinien trząść się od tańców*”)
- „Zamek” mógłby spełniać rolę integrującą społeczność
- Kościół Świętej Jadwigi Śląskiej
- Pub Lissa

## POSTACIE SZCZEGÓLNE DLA LEŚNICY HISTORYCZNE

- Królowa Jadwiga
- Zbigniew Cybulski – gość w Leśnicy
- Kardynał Meisner
- Piekarz – pan Kibało
- Były proboszcz parafii leśnickiej
- Społeczność romska obozująca w Leśnicy
- Pola Raksa





## OBECNE

- Roman Tarnowski
- Czesia Jurczak
- Były dowódca jednostki Wojskowej
- Poprzedni właściciele Agrobudu
- Pani Jagoda (Karan)
- Społeczność związana z chórami leśnickimi („*utalentowane osoby – organiści wokaliści*”)

## REFLEKSJE

- „*Czasami w czasie krótkich spotkań dla seniorów nie ma czasu, a my chcemy po prostu pogadać.*”
- „*Brakuje młodej osoby, która mogłaby z nami pracować (edukacja, testy na spostrzegawczość itp.).*”
- „*Czym kto ma wyższy płót, ten czuje się bezpieczniej, a bezpieczeństwo polegać powinno na zaufaniu.*”
- „*Gdyby dziś animator mówił ludziom, co mają robić, to może nawet czuliby się obrażeni.*”
- „*Brakuje mi otwartości, idziesz w trawy niekoniecznie koszone.*”

## W JAKIM CELU ODWIEDZA PAN/PANI LEŚNICĘ?

- Fryzjer
- Cmentarz
- Jazda na rowerze
- Ścieżka rowerowa z Maślic do Leśnicy
- „*Kocham Rossmana*”



## JAK BYŁO KIEDYŚ?

Seniorzy wspominają z nostalgią prężnie działający Leśnicki oddział PTTK, organizujący wędrowki na grzyby. Wspominają też niełatwe czas bezpośrednio po zakończeniu działań wojennych II wojny światowej, („*Robotnicy z całego świata dostawali tutaj mieszkania w 1949 roku. Ja urodziłam się we Francji*”), zaginione cmentarze („*Z własnej inicjatywy robiliśmy porządki na cmentarzu poniemieckim, później go zlikwidowano*”) oraz przemilczaną historię rodzin niemieckich, opuszczających Leśnicę pod koniec lat 40. ubiegłego wieku. Seniorzy chętnie przywołują wspomnienia związane z CK Zamek („*W 68 roku wzięłam ślub i zdjęcia były robione przed Zamkiem*”, „*Na potańcówkach przed Zamkiem zdzierano się obcasy pierwszych szpilek*” „*W «Zamku» był pierwszy telewizor kolorowy [1972 rok]*”).

Często wspominane są też wielopokoleniowe zakłady rzemieślnicze i sklepy („*Duma Leśnicy – Apteka pod Świętym Antonim – istniejąca do dziś*”, „*znany i lubiany szewc, pan Stanisław*”)

Wielu seniorów wskazywało, na istotną rolę wydarzeń organizowanych przez społeczność kościołka św. Jadwigi. Innym instytucjonalnym animatorem życia społecznego w dawnej Leśnicy była – zdaniem seniorów – jednostka wojskowa.

Seniorzy wskazywali również na braki w ofercie kulturalnej osiedla. Ich zdaniem brakuje kompetentnego, charyzmatycznego animatora seniorów oraz konsolidacji ich środowiska wokół jednego spójnego programu, łączącego pracę wielu organizacji.





## WNIOSKI I REKOMENDACJE Z WYWIADÓW INDYWIDUALNYCH

- **Budynek CK Zamek jest dla osób starszych symbolem lokalności Leśnicy oraz wiąże się z wieloma osobistymi, dobrymi wspomnieniami.**
- **Seniorzy chcą zintegrowanego, dedykowanego ich grupie wiekowej programu aktywizacji, który zakładałby możliwość dokonywania samodzielnych wyborów form aktywności, z seniorami w roli liderów, a nie wyłącznie odbiorców działań.**
- **Seniorzy mają dobre doświadczenia związane z aktywizacją społeczną, realizowaną w środowiskach związanych z Kościołem (chóry, stowarzyszenia, grupy nieformalne). Tam też można poszukiwać potencjalnych realizatorów dalszej części projektu „Leśnicki mikrokosmos” oraz osób i grup do stałej współpracy z CK Zamek.**

## ROZMOWY Z EKSPERTAMI

Lokalni eksperci, animatorzy życia społecznego Leśnicy, z którymi przeprowadzono wywiady indywidualne nie są bezpośrednio związani z działalnością merytoryczną CK Zamek. Z uwagi na wykonywaną pracę mają bardzo dobrą orientację w strukturze społecznej i potrzebach mieszkańców Leśnicy.

Wśród potrzeb związanych z trudnym czasem pandemii respondenci wymieniali ruch oraz aktywność na świeżym powietrzu, zajęcia taneczne. Eksperci zwracali również uwagę na problem braku ciągłości działań.

Eksperci podkreślali, że planowane działania powinny uwzględniać możliwość bezpośredniego kontaktu z odbiorcą. Wskazali również nowe środowiska, które mogłyby się włączyć w działania związane z drugą częścią projektu, m.in. środowisko rodziców zrzeszone wokół Stowarzyszenia Akademia Sportu Fenomen Leśnica

<https://asfenomen.pl/>. **Wśród nowych form pracy i tematów poruszane były kwestie związane z edukacją prozdrowotną (dieta), wsparciem mentalnym oraz łączeniem działań z zakresu sportu i kultury.**



## MOTYWATORY

- Kompetencje społeczne trenera/animatora
- Działania oparte na korzyści jako wstęp do późniejszej pracy opartej na wartościach
- Prace na procesie grupowym
- Praca na specyficznych tematycznie projektach, które łączą określone grupy zainteresowań
- Projekty społeczne uruchamiające potrzebę działania
- *„Projekty, które umożliwiają pozostawienie prawdziwej energii”* – kończące się fizycznym zmęczeniem

## JAK ŁĄCZYĆ KULTURĘ I SPORT?

Eksperci wskazywali, że wiele działań realizowanych kiedyś i obecnie w CK Zamek łączyło kulturę z aktywnością fizyczną. Były to działania związane z ruchem tanecznym, rywalizacje sportowe wokół siedziby CK Zamek, rodzinne gry terenowe, spływy kajakowe, działania grup rowerowych, turnieje rycerskie itp.

### II.5 SPACER DIAGNOSTYCZNY, WROCŁAW–LEŚNICA, 17 LIPCA 2020

Parking samochodowy przy ul Średzkiej. Dwa rzędy samochodów. Nie jest dla nas oczywiste, że to parking dla gości instytucji kultury. Mur bez przekonania udający warowne fortyfikacje, biały, okazały budynek wśród drzew, ledwo widoczny zza niepozornego wejścia, jakby do zupełnie innej krainy. Przy wejściu głównym do terenów parkowych, animatorka Centrum Kultury Zamek czeka na gości, którzy nigdy wcześniej nie mieli okazji do wizyty w tym miejscu. Stąd, z Anią w roli przewodniczki, wyruszamy na spacer po centrum wrocławskiej Leśnicy.

Pierwsze, na co zwracamy uwagę (my – goście, bo mieszkańcy zdają się od dawna przyzwyczajeni do tej uciążliwości), to duży, tranzytowy ruch na głównej arterii osiedla. Korowód ciężarówek, spaliny i duży hałas. Ulica Średzka, część Drogi Krajowej 94, łączącej Wrocław ze Środą Śląską, agresywnie przecinająca centrum Leśnicy.

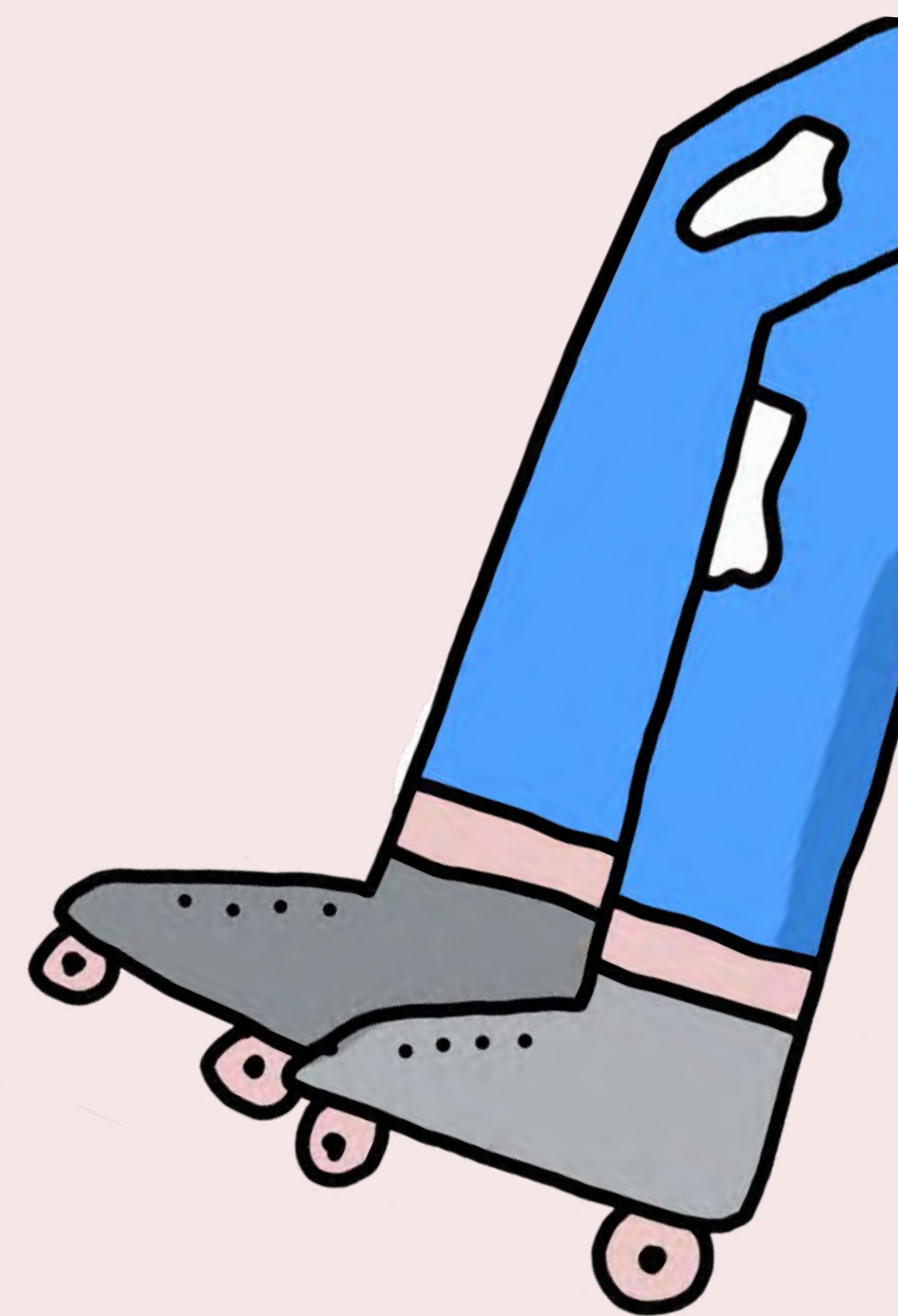


Nielicząca się z potrzebami człowieka ingerencja niekończącego się ciągu samochodów burzy spokój krajobrazu i – jak się wydaje – może mieć wpływ na aktywność społeczną mieszkańców w tym fragmencie miasta. Ubolewamy nad losem ludzi zamieszkujących kamienice znajdujące się przy ul. Średzkiej, mieszkańcy zdają się nie odczuwać jednak trudów związanych z ruchem ulicznym. Znajdują się tu bar, popularna kawiarnia i restauracja. Tutaj zlokalizowany jest chętnie odwiedzany przez mieszkańców Leśnicy dom handlowy Hermes. Fasady okazałych kamienic z częściowo skutą lub zniszczoną sztukaterią wskazują, że obecne centrum jest jednak cieniem niegdysiejszego szyku. Spoglądając na wyższe kondygnacje, widzimy wiele opuszczonych lokali.

Są pewnie mieszkańcy, którzy szukają dla siebie cichszych, bardziej zielonych przestrzeni na osiedlach oddalonych od centrum osiedla, inni trwają tutaj od pokoleń, dumni z miejsca, w którym żyją. Wielopokoleniowe sklepy i zakłady usługowe, działające od zawsze piekarnie i Apteka pod Świętym Antonim (wymieniana w wywiadach jako charakterystyczne miejsce), Pub Lissa, salon fryzjerski, a także kwiaty w wielu oknach i na balkonach, wskazują na troskę i sentyment do tego miejsca.

Mijając mur oddzielający Centrum Kultury Zamek od ulicy, wkraczamy do innego miejsca. Jest ciszej, schludnie, zielono. Biały, reprezentacyjny budynek „Zamku”, amfiteatr po jego prawej stronie i atrakcyjne tereny rekreacyjne po lewej.

Parkiem wokół „Zamku” przechodzimy w stronę kościoła pw. świętej Jadwigi Śląskiej. Obok świątyni zauważamy grootę, jak dowiadujemy się, wykutą rękami Leśniczan. Wokół groty rzędy ławek. Żartujemy, że to dobre miejsce na koncert, zwłaszcza w czasie pandemii. Nasza przewodniczka zdaje się nie wierzyć w logistyczne i organizacyjne powodzenie takiego przedsięwzięcia (seniorzy w wywiadach przywołują organizowane tu wydarzenia kulturalne). Ulicą Wolską przechodzimy do Dolnobrzeskiej. Na rogu ulic niewielki budynek – siedziba Centrum Rozwoju Dzieci i Młodzieży Źródło <https://www.zrodelko.wroclaw.pl/> – niemal po sąsiedzku z CK Zamek.





Kolejne zwiedzane ulice: Krępicka, Pawła Eluarda. Wracamy do Średzkiej, po raz kolejny mijamy wejście do siedziby CK Zamek, i skręcamy w ulicę Władysława Skoczylasa, później ulicę Jana Rubczaka. Podziwiamy zabytkowy budynek poczty, z charakterystyczną wieżyczką i murem pruskim. Podniszczone kamienice ustępują stopniowo miejsca prywatnym willom niezwyklej, choć przejrzałej nieco urody. Zachwycamy się architekturą, budynki w naszej opinii wymagają troski konserwatorskiej. Na krzesetkach w ogrodach ze starym drzewostanem mieszkanki tych miejsc nieufnie spoglądają w stronę robiących ukradkiem zdjęcia turystów. Mijamy stary park – spokojne zacienione miejsce, doskonale mogłoby nadawać się na rodzinną rekreację i kameralne wydarzenia kulturalne w przestrzeni miasta.

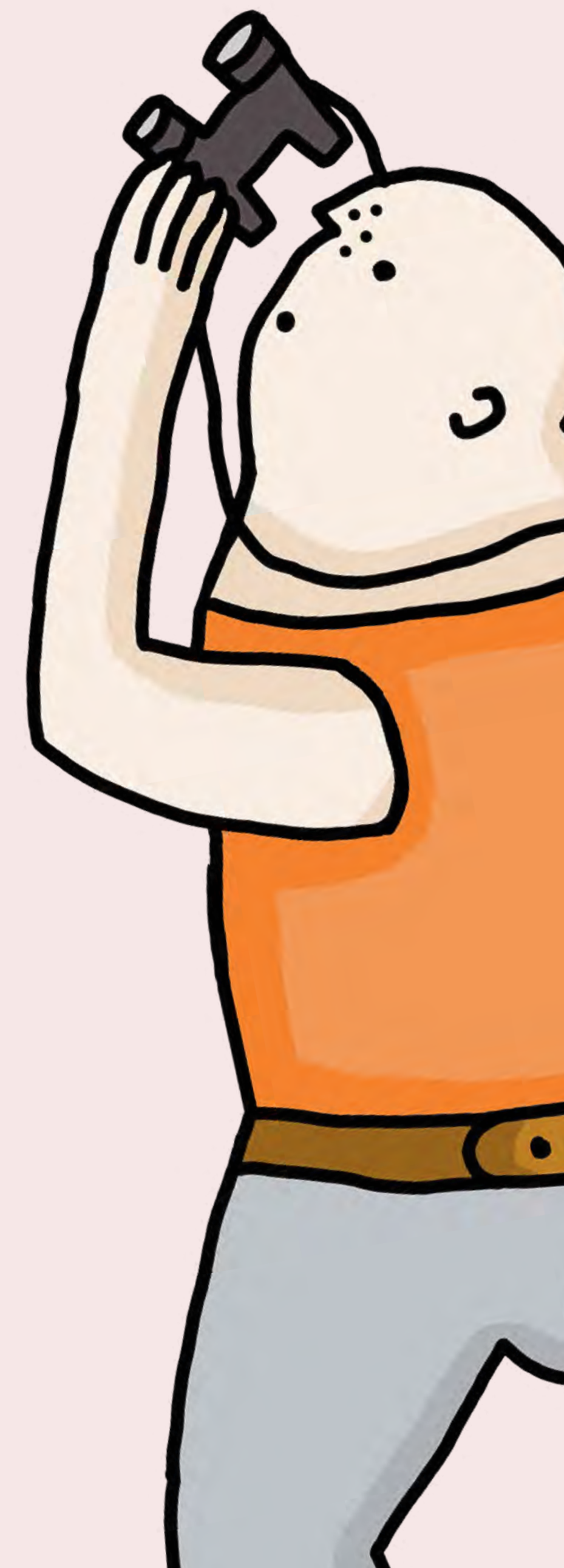
Dochodzimy do odnowionego budynku dworca kolejowego Wrocław Leśnica. Schludna poczekalnia i malownicze zielone daszki peronów. Przybyszom takie miejsce wydaje się idealne na stałe, plenerowe ekspozycje plastyczne. Wymieniamy się doświadczeniami o problemach związanych z kradzieżami elementów ekspozycji w takich miejscach, doceniamy jednak wspólnie potencjał odbiorców związany z ruchem podróźnych. Idziemy dalej, dochodzimy do ul. Trzmielowickiej, mijając po drodze zamknięte magazyny i dawne zakłady pracy. W nowych 4-piętrowych budynkach mieści się kwaciarnia, biuro podróży i pizzeria Novocento. Wydaje się otwarta, ale nie widzimy w niej klientów. Dom Handlowy Hermes – tym razem z innej perspektywy. Zwiedzamy podwórka kamienic wokół ogrodu zamkowego. Opowiadamy o potencjałach podobnych miejsc oraz projektach rewitalizacji podwórek w innych miastach. Na tyłach podwórek – magiczne sąsiedztwo „Zamku”. W ogrodzie zamkowym stawy, nieoczywiste, kontrastowe, eklektyczne zestawienie. Przewodniczka pomaga nam odszukać budynek dawnego kina Robotnik – wielokrotnie wspomnianego przez respondentów. Przechodzi się do niego przez bramę i oficyny. Budynek obecnie niewykorzystywany, zamurowane drzwi i okna, urokliwa, rustykalna weranda. Mimo koniecznych sporych nakładów wydaje się nam to dobre miejsce na działania związane z kulturą niezależną lub jako siedziba organizacji pozarządowych. Zwiedzamy jeszcze budynek CK Zamek, zastanawiając się wspólnie nad wykorzystaniem przepastnych piwnic. Dowiadujemy się, że mimo swojego dużego potencjału z przyczyn budowlanych są obecnie wyłączone z działalności.



Przesiadamy się do samochodu, poznajemy charakter pozostałych części osiedla Leśnica. Nowe szeregowy budynki, otoczone parkingami i zadbaną infrastrukturą, las leśnicki, domy jednorodzinne, w oddali wieża ciśnień. Osiedla wokół centrum Leśnicy mają zupełnie inny niż teren wokół „Zamku” charakter przedmieść dużej aglomeracji.

### **WNIOSKI I REKOMENDACJE PO SPACERZE DIAGNOSTYCZNYM**

- **Tereny zielone wokół Centrum Kultury Zamek to wygodne i atrakcyjne ze względu na lokalizację i infrastrukturę miejsce do realizacji drugiej części projektu „Dom Kultury+ Inicjatywy Lokalne”**
- **Teren wokół dworca kolejowego w Leśnicy może być dogodnym miejscem do stałej prezentacji twórczości środowiska CK Zamek. Jest to również naturalne miejsce promocji instytucji. Na Dworcu (np. w poczekalni) mogłaby znaleźć dla siebie miejsce wielkowymiarowa fotografia budynku CK Zamek, jako symbol identyfikujący osiedle Leśnica.**
- **Warto zadbać, aby mur i okolice wejścia do na teren parku wokół CK Zamek były miejscem promującym działalność merytoryczną i filozofię pracy CK Zamek, w tym elementy związane z naborem do drugiej części projektu.**
- **Aby zintegrować tożsamości centrum osiedla Leśnica i terenów satelitarnych, warto zadbać, aby inicjatywy realizowane przez mieszkańców osiedli oddalonych od centrum osiedla zawierały elementy realizowane na terenie instytucji lub okalających ją terenów zielonych.**
- **Animatorzy Centrum Kultury Zamek mają swoje biura na trzecim piętrze instytucji, w której jak dotąd nie ma windy. Są plany związane z poprawą dostępności dla osób z niepełnosprawnością ruchową, jednak wydaje się, że dla odbiorcy odwiedzającego CK Zamek, może – zaraz po wejściu – brakować bezpośredniego kontaktu z pracownikami merytorycznymi instytucji.**





### III. PODSUMOWANIE

---

Badania diagnostyczne, realizowane w ramach projektu „Leśnicki mikrokosmos” pozwoliły na wskazanie potencjałów kulturotwórczych, które mogą być istotne przy realizacji drugiej części projektu, polegającej na wyborze i realizacji oddolnych inicjatyw mieszkańców Leśnicy w dziedzinie kultury. Na przekór trudnościom związanym z izolacją społeczną wywołaną pandemią COVID-19 udało się uzyskać odpowiedź: gdzie oraz w jakich formach i sytuacjach prowadzić animację kulturową społeczności lokalnej w taki sposób, aby wyzwolić tkwiące w organizacjach, grupach i pojedynczych mieszkańcach pokłady energii i zaangażowania.

Istotny był również sam proces realizacji działań diagnostycznych, w który zaangażowała się znaczna część zespołu merytorycznego Centrum Kultury Zamek. Refleksja nad zmianami w pracy instytucji kultury, uzupełniona została o dane, zebrane w czasie wywiadów, spotkań z mieszkańcami i prac badawczych, których tylko część, która wydawała nam się najistotniejsza, znalazła swoje miejsce w niniejszym opracowaniu. W czasie prac diagnostycznych ważne również było testowanie nowych narzędzi pracy ze społecznością lokalną, jak wywiady telefoniczne, spotkania na platformach komunikacji internetowej, z których najbardziej użyteczną okazał się program do spotkań on-line Zoom. Pracownicy CK Zamek testowali również inne narzędzia, jak ankiety wydzierane, analiza systemu sprzedaży biletów, analiza systemu ewidencji uczestników zajęć i innych dokumentów tworzonych na co dzień w pracy Centrum Kultury. Należy też podkreślić, że przy realizacji tej części programu zaangażował CK Zamek, mimo ograniczeń wynikających z braku możliwości spotkań bezpośrednich, wypracowała nowe, efektywne formy współpracy wewnątrz zespołu. Nowe formuły pracy animacyjnej przyniosły sporo satysfakcji, pozwalały budować zaangażowanie społeczne wokół pracy instytucji. Daje to nadzieję, że ta forma pracy może wejść na stałe do kultury organizacyjnej CK Zamek.



Część wyników procesu diagnostycznego znajdzie się w zapisach regulaminu wyboru inicjatyw lokalnych w projekcie „Leśnicki mikrokosmos”. Wśród najistotniejszych z nich są rekomendacje dotyczące miejsc, form i grup odbiorców projektu. Diagnoza wskazuje, że istotne jest aby w projektowaniu przyszłych wydarzeń kulturalnych uwzględnić możliwość ich realizacji na świeżym powietrzu, najlepiej w przystosowanych do tego przestrzeniach parku wokół Centrum Kultury Zamek. Z uwagi na ryzyko związane z nawrotem pandemii można uwzględnić równoległe prowadzenie komunikacji, jak i samych projektów w przestrzeni internetowej. Prymat powinny brać jednak działania umożliwiające bezpośrednie, autentyczne spotkania mieszkańców w kameralnych grupach. Z badań wynika, że szczególnym zainteresowaniem mogą cieszyć się inicjatywy, które w nowy, kreatywny sposób wykorzystują lokalne dziedzictwo kulturowe. Wśród wskazywanych jako atrakcyjne form uczestnictwa w kulturze na uwagę zasługuje szeroko pojmowana aktywność związana z kinem. Kino w przeprowadzonej diagnozie ujawniło się jako symbol tęsknot, sentymentów i deklaracji możliwości częstszego uczestnictwa w kulturze. Wydaje się jednak, że nie chodzi bezpośrednio o samą salę kinową, których nie brakuje we Wrocławiu, tylko o potrzebę wyróżnienia się i zaakcentowania lokalnych zasobów. Technologia pozwala dziś na samodzielną realizację filmów, zarówno artystycznych etiud, jak i społecznych dokumentów. Ważniejsza od sali kinowej wydaje się być prowadzona w tym kierunku animacja społeczna, której elementami mogą być warsztaty filmowe z możliwością wspólnego, grupowego oglądania prac ich uczestników.

Dalszy ciąg działań monitorujących aktywność mieszkańców Leśnicy w dziedzinie kultury stanowić będzie ewaluacja realizowanych inicjatyw mieszkańców w drugiej części projektu. Do końca 2020 roku przekonamy się, na ile tropy i wskazówki zebrane w niniejszym dokumencie urzeczywistniły się w konkretnych wydarzeniach kulturalnych i zainteresowaniu mieszkańców.





## WNIOSKI I REKOMENDACJE PO DIAGNOZIE ORAZ PROPOZYCJE DO DALSZEJ PRACY W PROJEKCIE „LEŚNICKI MIKROKOSMOS”

- **W deklaracjach mieszkańców Leśnicy historia lokalna jest istotnym elementem ich tożsamości. Za deklaracjami tymi nie idzie jednak wiedza i zaangażowanie w zachowanie lokalnego dziedzictwa. Programując działania animacyjne, warto łączyć aspekty lokalnej historii z nowatorskimi, kreatywnymi formami działań. Efektywność tych działań można poprawić, opierając je o współpracę międzypokoleniową.**
- **Aktywność z zakresu kultury, realizowana w przestrzeniach otwartych (tereny zielone, parki, skwery, cieszy się dużym powodzeniem mieszkańców Leśnicy). Przy wyborze samodzielnych inicjatyw mieszkańców Leśnicy preferowane powinny być projekty, które angażują mieszkańców do bezpośrednich, aktywnych działań związanych z szeroko rozumianą kulturą w połączeniu z rekreacją i ekologią.**
- **Wśród przestrzeni, które cieszą się popularnością mieszkańców, na szczególną uwagę zasługuje Park Leśnicki – tereny zielone wokół Centrum Kultury Zamek. Efektywne będą działania z zakresu animacji kulturowej, inicjowane na terenie nowych osiedli na obrzeżach Leśnicy, które swój finał mają w centrum Leśnicy (Park Leśnicki, CK Zamek).**

### ZESPÓŁ CENTRUM KULTURY ZAMEK, ODPOWIEDZIALNY ZA TWORZENIE DIAGNOZY:

Anna Lewińska, Karolina Garbowska, Agnieszka Rapir, Maciej Kozieł, Anna Oktaba, Agnieszka Jamroszczak

Zdjęcia: Anna Lewińska, Yeison Sierra

Opracowanie graficzne: Zuzanna Tokarska

**Agata Lisowicz Wala** – Animator Narodowego Centrum Kultury, prowadzenie i udział w konsultacjach społecznych

**Tomasz Ignalski** – koordynator procesu diagnostycznego – opracowanie diagnozy

**Anna Lewińska** – koordynator projektu – programowanie i udział w konsultacjach społecznych

